

PLA LOCAL DE JOVENTUT 2022-2025

VILABELLA

Regidoria de Festes, Joventut, Cultura i Esports
Ajuntament de Vilabella



**Ajuntament
de Vilabella**

ÍNDEX:

1. INTRODUCCIÓ I PLANTEJAMENT DEL PLJ.....	2
2. DISSENY METODOLÒGIC DEL PLJ.....	3
3. EMMARCAMENT NORMATIU I TEÒRIC DE LES POLÍTIQUES DE JOVENTUT.....	6
3.1 CONTEXTUALITZACIÓ DE LES POLÍTIQUES DE JOVENTUT.....	6
3.1.1 CONCEPTE JOVES O PERSONES JOVES.....	6
3.1.2 NORMATIVA I DESPLEGAMENT DE LES POLÍTIQUES DE JOVENTUT A CATALUNYA.....	7
3.1.3 ÀMBITS D'ACTUACIÓ DE LES POLÍTIQUES DE JOVENTUT.....	8
3.2 DESIGUALTATS SOCIALS I ESTIGMATITZACIÓ DE LA JOVENTUT.....	11
3.2.1 L'INDIVIDUALISME COM A RISC SOCIAL.....	11
3.2.2 PROCESSOS D'EXCLUSIÓ SOCIAL I ESTIGMATITZACIÓ DE LA JOVENTUT..	11
3.2.3 ELS EIXOS DE DESIGULTAT QUE AFECTEN LES TRANSICIONS DE LES PERSONES JOVES.....	12
3.3 CAP A UN NOU PARADIGMA DE LES POLÍTIQUES DE JOVENTUT.....	13
3.3.1 LA PEDAGOGIA SOCIAL CRÍTICA.....	13
3.3.2 EL MODEL DE L'ACCIÓ SOCIOEDUCATIVA.....	14
3.3.3 LA PERSPECTIVA INCLUSIVA.....	14
3.3.4 DEMOCRATITZACIÓ DE LES POLÍTIQUES DE JOVENTUT.....	15
4. DIAGNOSI SOBRE LA REALITAT JUVENIL I LES POLÍTIQUES DE JOVENTUT.....	17
4.1 ANÀLISI DE LA REALITAT JUVENIL.....	17
4.2 ANÀLISI DE LES POLÍTIQUES DE JOVENTUT.....	42
4.2.1 INFRAESTRUCTURES DEL MUNICIPI.....	42
4.2.2 RECURSOS/SERVEIS ADREÇATS A JOVES AL MUNICIPI DE VILABELLA I A LA COMARCA.....	42
4.2.3 SERVEIS DE JOVENTUT AL MUNICIPI I LA COMARCA.....	49
4.3 CONCLUSIONS DE LA DIAGNOSI.....	50
5. OBJECTIUS ESTRATÈGICS I PRINCIPALS LÍNIES D'ACTUACIÓ.....	53
6. DESCRIPCIÓ DE PROGRAMES I PROJECTES.....	53
7. RECURSOS.....	57
7.1 RECURSOS ECONÒMICS.....	57
7.2 RECURSOS HUMANS.....	57
7.3 INFRAESTRUCTURES.....	57
8. MECANISMES DE DIFUSIÓ.....	58
9. DISSENY DE L'AVALUACIÓ DEL PLJ.....	58
10. REFERÈNCIES.....	59
11. ANNEX.....	61

1. INTRODUCCIÓ I PLANTEJAMENT DEL PLJ

El present Pla Local de Joventut (PLJ) 2022-2025 del municipi de Vilabella s'emmarca dins la Llei 33/2010, de l'1 d'octubre, de polítiques de joventut, que en l'article 13 referent a les «Actuacions complementàries dels municipis en matèria de joventut» atorga les competències als ens municipals per a l'elaboració de plans locals en matèria de polítiques de joventut.

El Pla Local de Joventut 2022-2025 de Vilabella és un document que ha de servir a la regidoria de joventut per conèixer la realitat juvenil del municipi i, alhora, establir els objectius, programes i polítiques públiques municipals en matèria de joventut per promoure l'emancipació de les persones joves d'acord amb el marc competencial de referència, així com afavorir la participació juvenil en la vida política, social, econòmica, educativa i cultural de Vilabella.

Com bé sabem, en l'àmbit de les polítiques de joventut, és necessari tot sovint fer revisions i anàlisis del context juvenil, així com dels objectius i accions que es dissenyen i s'implementen. Les persones joves moltes vegades són definides com un col·lectiu constantment canviant, que viu també immers en la societat del coneixement i de la informació; una societat fungible, amb gran capacitat de transformació, per la gran quantitat d'informació que fluctua i la capacitat que tenen els subjectes per escollir-la. Un col·lectiu, que pateix al mateix temps, les conseqüències més severes del sistema d'organització social imperant: processos d'individualització, desemparament institucional, processos d'exclusió i estigmatització, dificultats en el procés d'autonomia, emancipació i exercici de ciutadania. Sense oblidar, que les persones joves són un col·lectiu heterogeni, que comparteix necessitats específiques derivades de l'etapa de la vida en què es troben, i on coexisteixen diferents formes de vida, trajectòries individuals, desigualtats socials que travessen a cada persona, i realitats infinitament diverses. Pel que fa a les polítiques de joventut, les quals han de donar resposta a les necessitats de les persones joves, en aquest context mutable i inestable, és essencial establir mecanismes d'anàlisi, planificació i avaluació constant, com és el cas d'aquest Pla Local de Joventut.

El PLJ constarà de tres parts principals: primerament, una revisió teòrica i normativa de les polítiques de joventut, seguidament del desenvolupament d'una diagnosi sobre la realitat juvenil i de les polítiques de joventut municipals i comarcals. Considerem que l'anàlisi d'aquests tres focus de recerca (joves, polítiques de joventut i aspectes normatius i teòrics) pot contribuir a una major adequació de les polítiques de joventut al territori i a les persones joves que l'habiten. Les conclusions de la recerca, tindran la voluntat d'esdevenir una aportació teòrica a les polítiques de joventut del municipi de Vilabella, que ha de contribuir a orientar objectius estratègics o línies d'intervenció prioritàries en l'àmbit municipal.

A continuació detallarem els objectius de la investigació:

- Contextualitzar el marc normatiu i operatiu de les polítiques de joventut a Catalunya.
- Conèixer les desigualtats socials que pateixen les persones joves i els processos d'estigmatització de

la joventut.

- Revisar les aportacions teòriques recents pel que fa a les polítiques de joventut (paradigmes, teories, enfocaments...).
- Conèixer les principals problemàtiques de les persones joves de Vilabella que afecten les seves transicions cap a la vida adulta i com a ciutadanes.
- Analitzar la situació de les persones joves del municipi respecte als àmbits d'actuació de les polítiques de joventut: ocupació, educació, habitatge, cultura i salut.
- Esbrinar quins són els col·lectius més vulnerables i com les desigualtats socials afecten el desenvolupament de la vida de les persones joves de Vilabella.
- Conèixer els interessos i necessitats de les persones joves del municipi i què proposen per satisfer-les des de les polítiques de joventut locals.
- Analitzar i conèixer la situació de les polítiques de joventut a Vilabella i a l'Alt Camp.
- Conèixer els àmbits prioritaris de les polítiques de joventut a nivell municipal.

En segon lloc, en coherència amb les conclusions de la diagnosi anterior, drem a terme una planificació estratègica de les principals línies d'actuació de les polítiques de joventut, a desenvolupar durant els anys 2022-2025, des de la Regidoria de Festes, Joventut, Cultura i Esports i en col·laboració amb l'Àrea de Joventut del Consell Comarcal de l'Alt Camp. Finalment, es realitzarà el disseny de l'avaluació del PLJ, on es descriurà com es durà a terme la revisió del PLJ. Doncs les línies d'actuació i projectes, han de ser subjectes a la revisió i reformulació periòdica, de manera que el pla esdevingui un instrument d'actuació viu i adaptable a les necessitats i circumstàncies del moment.

2. DISSENY METODOLÒGIC DEL PLJ

La metodologia que utilitzarem per a desenvolupar la investigació sobre la realitat juvenil i de les polítiques de joventut de Vilabella, serà tant de caràcter quantitatiu, com de caràcter qualitatiu. A causa de la situació de pandèmia de la Covid-19, però, el procés de recerca serà combinant l'opció telemàtica amb la presencial, segons les restriccions i mesures vigents en cada moment.

Per una banda, a nivell quantitatiu, realitzarem la tècnica d'explotació de dades existents, així com la revisió d'estudis i informes recents sobre la situació de les persones joves per tal de situar el nostre estudi en el context general, tant a nivell de Catalunya, com a nivell comarcal i municipal. També farem servir la tècnica de l'enquesta, a partir d'una mostra de la població jove del municipi de Vilabella, a través de la qual volem recollir dades sobre la realitat i situació de les persones joves pel que fa als àmbits que afecten el seu procés d'emancipació: educació, treball, habitatge, salut, cultura, etc. A més, mitjançant l'enquesta, ens proposem esbrinar quina posició o situació tenen les persones joves respecte a les

polítiques de joventut locals.

Per una altra banda, a nivell qualitatiu, es realitzarà una revisió bibliogràfica i teòrica per tal de contextualitzar el tema que volem tractar i dotar-lo de significat i sentit teòric de manera justificada. També es tindran en compte les dades recollides prèviament a l'estudi durant l'exercici professional al llarg dels anys 2017, 2018, 2019, 2020 i 2021. El treball de camp desenvolupat durant aquest període és el següent: reunions amb la Regidoria de Festes, Joventut, Cultura i Esports i l'observació continuada. A més, també es durà a terme una reunió políticotècnica entre la regidoria i les tècniques de joventut, de cara a la diagnosi i disseny del PLJ, amb la finalitat de conèixer les prioritats de la regidoria sobre les polítiques de joventut locals i la lectura que fa de les necessitats juvenils de Vilabella. Finalment, es comptarà amb la trobada de joves al municipi de Vilabella, a partir de la qual es treballarà l'elaboració de propostes concretes amb les persones joves per al disseny de les polítiques de joventut a localitat.

L'objectiu de la metodologia és fer una descripció i anàlisi de la realitat juvenil i les polítiques de joventut del municipi de Vilabella i la comarca de l'Alt Camp, per tal de comprendre més detalladament quina és la situació i necessitats del jovent, així com quines polítiques s'estan duent a terme en relació amb aquestes necessitats. Les conclusions de la recerca, poden orientar o ajudar a trobar un major encaix de les polítiques de joventut locals amb les necessitats juvenils actuals del municipi, i a definir finalment les principals línies d'actuació del nou PLJ 2022-2025.

S'ha establert un procediment per a l'elaboració del PLJ, dividint aquest en tres fases, les quals s'han concretat en un espai temporal. Aquest procediment conforma l'execució de la metodologia que emprarem d'acord les necessitats temporals i del contingut a investigar o objecte de recerca.

Les fases per a l'elaboració del PLJ són les següents:

Fase 1 - Diagnosi sobre la realitat juvenil i de les polítiques de joventut:

- Plantejament i disseny metodològic del PLJ
- Emmarcament normatiu i teòric del PLJ
- Treball de camp: recollida de dades quantitatives i qualitatives sobre la realitat juvenil i les polítiques de joventut
- Anàlisi de dades obtingudes
- Resultats finals o conclusions de la diagnosi

Fase 2 - Disseny del PLJ:

- Plantejament d'objectius estratègics i disseny de les principals línies d'actuació
- Concreció de les línies d'intervenció, els recursos i el calendari

Fase 3 - Disseny de l'avaluació del PLJ:

- Indicadors d'avaluació
- Concreció dels mètodes i tècniques, temporalització i agents que intervindran en l'avaluació

A continuació mostrarem el calendari amb les fases d'elaboració del PLJ:

Temporalització PLJ de Vilabella		2021												2022		
		G	F	M	A	M	J	J	A	S	O	N	D	G	F	M
Fase 1: Diagnosi	1. Plantejament del PLJ i i disseny metodològic del PLJ															
	1.2 Emmarcament normatiu i teòric del PLJ															
	1.3 Recollida de dades quantitatives i qualitatives sobre la realitat juvenil i les polítiques de joventut															
	1.4 Anàlisi de les dades obtingudes															
	1.5 Conclusions de la diagnosi															
Fase 2: Disseny	2. Objectius estratègics i disseny de les principals línies d'actuació															
	2.1 Concreció de les línies d'intervenció i accions/ projectes, dels recursos i calendari															
Fase 3: Avaluació	3. Disseny de l'avaluació															
Aprovació del PLJ																

Alguns dels aspectes ètics que tindrem en compte per a realitzar el procés de recerca seran, l'anonimat de les persones participants, així com evitarem fer judicis previs i categoritzacions de les persones o grups que analitzem. Dins del possible, procurarem mantenir-nos objectius a allò que observem, i també contrastarem la informació mitjançant diverses fonts. D'altra banda, com que ja existeix un relat metodològic sobre les polítiques de joventut en l'actualitat, incorporarem els criteris metodològics de tota política de joventut que estableix el PNJ Cat 2020: establim el criteri d'integralitat per analitzar les realitats juvenils, per tal de permetre l'anàlisi de diferents àmbits de la vida de les persones joves, i dels diferents àmbits que es treballen des de les polítiques de joventut a la comarca. Posarem atenció al criteri de participació, incorporant perspectives i veus a partir de fonts juvenils. També fixarem el criteri de transformació social, per tal d'explicar les realitats juvenils i situació de les polítiques de joventut des d'una vessant crítica, reflexiva i orientada a la igualtat d'oportunitats. Tampoc perdrem de vista el criteri de qualitat, com a punt de partida per a la coherència, adequació i enfocament a la innovació. Finalment,

en aquest apartat volem afegir que prendrem els referents teòrics per construir un relat dels resultats obtinguts, de manera que esdevingui una interpretació de dades reforçada per la teoria, i el marc normatiu i operatiu de les polítiques de joventut, com també en els estudis previs sobre aquesta temàtica.

3. EMMARCAMENT NORMATIU I TEÒRIC DE LES POLÍTIQUES DE JOVENTUT

3.1 CONTEXTUALITZACIÓ DE LES POLÍTIQUES DE JOVENTUT

3.1.1 CONCEPTE JOVES O PERSONES JOVES

Existeixen múltiples enfocaments des d'on s'ha definit el concepte joventut. Trobem des de mirades sociològiques, psicosocials, evolutives, biològiques i antropològiques. En el conjunt podem veure com es fa referència a la joventut com un procés, en el que conviuen diverses circumstàncies: l'encaix amb les estructures socials i productives, els canvis físics, psicològics i emocionals, la construcció de la identitat, la vivència d'experiències i afectes, i l'emancipació (Fierro, 2019). No obstant, els termes adolescència i joventut, tot sovint, han tingut atributs negatius en les seves definicions, fent referència a una etapa de la vida no culminada, incompleta, amb aspectes tot sovint erràtics, incorrectes, negatius, vinculats a passions i vicis. Des d'aquesta posició, poden esdevenir discursos negatius al voltant de la joventut, entenent-la en sentit homogeni, sobre els quals poden patir praxis professionals paternalistes i adult-centristes, basades en la minoració i l'estigmatització de les persones joves obviant la seva naturalesa heterogènia (Llésera, 2016). Cal tenir en compte, que l'estereotip de la joventut és elaborat en base a la cultura predominant, de manera que es converteix en una construcció social condicionada per cada societat i en cada època (Solé, 2010). És així com, el terme joves o persones joves, ens aproxima una mica més a les diverses formes de vida, històries de vida, maneres d'estar al món, necessitats específiques i naturalesa diversa del col·lectiu (Beltrán et al., 2017).

Des del punt de vista administratiu, el Pla Nacional de Joventut de Catalunya 2010-2020, a banda de fer referència a la joventut com un període del cicle vital, en que es produeixen transicions cap a la vida adulta o l'emancipació, i s'adquireixen identitats pròpies i col·lectives, incorpora els conceptes «construcció del propi projecte de vida» i «procés d'adquisició i exercici de ciutadania»: posant en relleu els drets de la persona jove en sentit individual, i els drets de la persona jove en sentit comunitari, col·lectiu i polític. La joventut és vista, al mateix temps, com un col·lectiu destinat a protagonitzar un canvi generacional (Departament de Benestar Social i Família, 2010). Concretament, la Llei 33/2010, de l'1 d'octubre de polítiques de joventut defineix a les persones joves com a: «(...) el conjunt de persones d'entre setze i vint-i-nou anys amb residència a Catalunya. Amb caràcter específic, en algunes polítiques es poden ampliar aquests límits d'edat per a adaptar-los a la realitat social i als objectius a assolir» (2010: pàg. 5).

3.1.2 NORMATIVA I DESPLEGAMENT DE LES POLÍTIQUES DE JOVENTUT A CATALUNYA:

L'Estatut d'Autonomia de Catalunya de 2006, finalment, atorga a la Generalitat de Catalunya en l'article 142 la competència exclusiva en matèria de joventut (Generalitat de Catalunya, 2014). Després d'això, el 2010 entra en vigor la *Llei 33/2010, de l'1 d'octubre, de polítiques de joventut*, el text legislatiu que regula les polítiques de joventut a Catalunya. Aquesta té per objecte, per una banda, assentar les bases normatives per al desplegament de polítiques de joventut al territori, definit els rols de les diferents administracions i agents en el marc d'una estructura interdepartamental i interinstitucional. Per altra banda, té per objecte « (...) garantir que les persones joves puguin definir i construir llur propi projecte de vida i participar en projectes col·lectius» (Generalitat de Catalunya, 2010: pàg. 4). A trets generals, la llei encomana la planificació i execució de les polítiques de joventut, mitjançant el Pla Nacional de Joventut de Catalunya com a instrument normatiu que ha de vincular l'Administració General amb l'Administració local, i amb els moviments associatius juvenils. A més, d'aquest text, parteix la Xarxa Nacional d'Emancipació Juvenil (XNEJ), que agrupa a tots els equipaments públics dedicats a la informació juvenil de la Generalitat de Catalunya de forma cohesionada, i també parteix el Registre de Serveis i Equipaments Juvenils (Generalitat de Catalunya, 2010).

El Pla Nacional de Joventut de Catalunya 2010-2020, al seu torn, concreta les bases discursives de les polítiques de joventut a Catalunya establint les bases teòriques, metodològiques, les principals línies d'intervenció, els reptes i objectius prioritaris. De manera resumida, s'estableix un horitzó que orienta l'acció de les polítiques de joventut: la voluntat de justícia social i d'igualtat d'oportunitats, el desenvolupament ple dels projectes de vida de les persones joves, i el protagonisme i incidència de les persones joves en la transformació social. En aquest sentit, distingeix entre dos tipus de polítiques de joventut, que conceben a les persones joves com a ciutadanes de ple dret: les polítiques d'emancipació juvenil o «realització del propi projecte de vida», i les polítiques de participació juvenil o «apoderament i protagonisme de la persona jove», com els dos grans eixos vertebradors per assolir la cohesió social i la igualtat d'oportunitats. Com a criteris metodològics trobem «la qualitat, la participació, la transformació i l'integralitat», que s'estableixen com a principis rectoris o ètics de tota política de joventut, havent-se d'aplicar de manera transversal a qualsevol acció dirigida a les persones joves (Departament de Benestar Social i Família, 2010). I finalment, s'estableixen aquests 7 grans reptes que guien les línies prioritàries d'intervenció, desglossant-se posteriorment en objectius generals i específics cadascun d'ells, els quals són revistats i reformulats cada quatre anys al Pla d'Actuació Territorial de Joventut (PATJ):

1. Aconseguir l'èxit en la trajectòria educativa de la joventut.
2. Aconseguir l'èxit en la trajectòria laboral de la joventut.
3. Aconseguir l'èxit en la transició domiciliària de la joventut.
4. Promoure la vida saludable en la joventut.
5. Avançar cap a l'autonomia, el desenvolupament personal i la participació en allò col·lectiu.
6. Universalitzar la cultura entre la població juvenil, treballant perquè l'oferta cultural

respongui a objectius educatius i socialment cohesionadors.

7. Avançar cap a un nou model de país i de societat cohesionada, vertebrada territorialment, sostenible i innovadora en les formes d'organització col·lectiva (Departament de Benestar Social i Famílies, 2010: pàg. 55-156).

Les tres línies de finançament per als ens locals de joventut, que permeten descentralitzar, territorialitzar i desplegar les polítiques de joventut en l'àmbit local, es duen a terme mitjançant el sistema de finançament del Departament de Treball, Afers Socials i Famílies: el *Contracte Programa*, regulat per la Llei 12/2007, l'11 d'octubre, de serveis socials: la Fitxa 41 Servei Comarcal de Joventut: encarrega la figura professional estable del Servei Comarcal de Joventut. La fitxa 42 Oficines Joves de la Xarxa Nacional d'Emancipació Juvenil: encarrega la gestió de l'Oficina Jove, la qual ha de ser un servei dedicat a la informació juvenil d'abast comarcal. I finalment, la Fitxa 43 Suport a Plans locals i comarcals de Joventut: encarrega el manteniment d'un servei local de joventut, que ha de dur a terme la planificació estratègica de les polítiques de joventut i promoure la participació de les persones joves (Departament de Treball, Afers Socials i Famílies, 2020).

3.1.3 ÀMBITS D'ACTUACIÓ DE LES POLÍTIQUES DE JOVENTUT:

Segons la llei 33/2010, s'entén per polítiques de joventut «les intervencions dels agents que atenen les necessitats en els diversos àmbits de la vida de les persones joves, especialment les que es troben en una situació de més vulnerabilitat social» (Generalitat de Catalunya, 2010: pàg. 5): l'educació, el treball, l'habitatge, la salut i la cultura (Mencía i Enjuanes, 2019). A continuació coneixerem els diferents àmbits d'actuació de les polítiques de joventut:

➤ **Educació:**

L'educació és molt rellevant en el desenvolupament d'oportunitats entre el col·lectiu jove, per la seva integralitat, capacitat de transformació de la realitat i la corresponsabilitat que implica. Sense oblidar, que té un paper central en les polítiques de joventut, ja que permet «l'accés a una transició educativa plena (...) com un dels pilars de la construcció del seu propi projecte de vida, que facilitarà el desenvolupament d'un perfil professional que les conduirà a una inserció socioeconòmica en el sistema productiu establert (Mencía & Enjuanes, 2019: pàg. 7)». Podem diferenciar dos enfocaments de les polítiques educatives: l'educació des de l'àmbit del sistema educatiu formal, i l'educació que promou el desenvolupament integral de la persona, la qual pertany al grup d'educació no formal (Mencía i Enjuanes, 2019). Els principals objectius de les polítiques d'educació des de les polítiques de joventut, vinculats a l'educació no formal, apunten cap a reduir el fracàs escolar, l'abandonament d'estudis i les desigualtats socials, desenvolupar una oferta formativa de qualitat en els diferents nivells educatius, impulsar l'aprenentatge de competències transversals i habilitats de les persones joves, l'apoderament, l'orientació

i acompanyament de les persones joves en el seu procés educatiu, com també, en promoure l'accés i la qualitat en l'educació en el lleure (Departament de Treball, Afers Socials i Famílies, 2017: pàg. 69-71).

➤ *Treball:*

Les polítiques d'ocupació són molt importants en quant a la culminació dels projectes de vida de les persones joves, tant en efectes d'emancipació, com en els efectes en la qualitat de vida d'aquestes. Podem dir que tant la salut, l'educació i la formació, com la participació social i cultural es veuran afectades positivament o negativament segons la vida laboral de les persones joves, entenent que aquesta proporciona capacitat econòmica. Aquest doncs, és un àmbit essencial de les polítiques de joventut, tenint en compte la seva transversalitat i incidència en altres àmbits de la vida (Mencía i Enjuanes, 2019). Existeixen dues perspectives des d'on abordar les polítiques d'ocupació: en primer lloc, les polítiques que cerquen millorar l'ocupació, sense qüestionar el sistema econòmic, que intenten proporcionar eines a les persones per encaixar-hi, i responsabilitzen a la persona de la seva situació laboral. En segon lloc, les polítiques que tenen una posició crítica davant el sistema econòmic vigent i proposen altres models des d'una orientació més comunitària, justa i vinculada a la transformació del model productiu (Mencía i Enjuanes, 2019). Els principals objectius que es plantegen des de les polítiques de joventut en l'àmbit de treball estan relacionades en la millora de l'ocupabilitat i l'accés al treball en el sentit que pren la igualtat d'oportunitats, en la millora de la qualitat de les condicions de treball, la contractació juvenil d'acord les necessitats específiques de les persones joves, i l'impuls de projectes d'emprenedoria juvenil i social (Departament de Treball, Afers Socials i Famílies, 2017: pàg. 71-75).

➤ *Habitatge:*

El fet de marxar de la llar parental per establir-se de forma emancipada, sigui quina sigui la seva forma, és la màxima expressió de la transició cap a la vida adulta, ja que implica autonomia en molts sentits. El seu accés està íntimament relacionat amb altres factors que expliquen la situació del col·lectiu jove, com són el treball en primer lloc, i inevitablement l'educació (Serracant [coord.], 2018). Les dificultats en l'accés a l'habitatge s'expliquen per la situació econòmica de la joventut, molt desajustada amb els preus del mercat. Doncs el mercat és qui regula principalment l'habitatge, i amb qui l'administració ha d'establir acords, convenis i col·laboracions.

Dit això, s'existeixen dues perspectives des d'on es dissenyen les polítiques d'habitatge: l'una, on l'habitatge és vist com un bé de consum més, i l'altra, des d'on es percep com un dret essencial. En aquesta segona visió, és on es concentra la voluntat de les polítiques de joventut: la problemàtica de l'habitatge té un origen estructural sobre la qual caldria treballar, per reduir les desigualtats socials i garantir l'accés a l'habitatge. (Mencía i Enjuanes, 2019). Els objectius que es plantegen en aquest àmbit, són principalment orientats a facilitar l'accés a l'habitatge de lloguer, a vetllar pel manteniment de

l'habitatge i evitar-ne la pèrdua (sobretot en aquelles situacions de més vulnerabilitat), a l'impuls de noves maneres d'accés i tinença de l'habitatge més enllà de les que ofereix el mercat, i a la creació d'espais d'informació i mediació entre les persones joves i els propietaris (Departament de Treball, Afers Socials i Famílies, 2017: pàg. 77-78).

➤ *Salut:*

La joventut és una etapa en la que les persones entren en contacte amb conductes de risc específiques i es consoliden hàbits que poden incidir en l'estat de salut del futur. Les polítiques de joventut entenen la salut com un element més de l'emancipació juvenil. Es considera que la salut o la malaltia és resultat tant de factors individuals, del context social, com del context socioeconòmic i polític, i és travessada per eixos de desigualtat social i per les conductes normalitzades en la societat del consum (Serracant [coord.], 2018).

Els àmbits prioritaris són: la salut emocional, la salut sexo-afectiva i reproductiva, la salut física i alimentària, la salut laboral i la promoció d'hàbits saludables. Existeixen, però, dues posicions des d'on abordar la salut des de Joventut: la primera, entén a la «salut com a prevenció de malaltia»: prevenció de conductes de risc, advertiment sobre la negativitat de certes pràctiques, normativa restrictiva i prohibitiva, etc. I la segona, entén a la «salut com a benestar»: el manteniment de la salut i benestar, com poden ser el treball de l'autoestima, les habilitats personals, la resiliència, la informació, els coneixements i la formació, les relacions socials i sexoafectives, etc. (Mencía i Enjuanes, 2019). Els principals objectius que es plantegen són vinculats a l'adquisició de coneixements, hàbits i conductes que promocionin un bon estat de salut, a la prevenció i disminució de conductes de risc, i a l'impuls del coneixement i ús adequat de programes i serveis (Departament de Treball, Afers Socials i Famílies, 2017: pàg. 80-82).

➤ *Cultura:*

Entenem a la cultura (en sentit heterogeni i divers) com el gran motor de l'acció socioeducativa, que permet assentar la construcció d'allò col·lectiu i del que és comú, per la seva significació social, comunitària i transformadora (Miranda, 2010). De fet, en els processos culturals comunitaris, es reivindica la cultura més enllà dels privilegis socials, i s'utilitza com a mecanisme per tractar problemàtiques socials de la comunitat (Mencía i Enjuanes, 2019).

Hi ha dues perspectives des d'on pensar les polítiques culturals: en la primera, s'entén la cultura com un eix en sí mateix. Es tracta d'un model basat en el consum cultural i l'impuls de la creació artística per part del jovent, el qual té una orientació als resultats. En la segona, la cultura és l'eina per a poder treballar altres objectius. Aquesta està més orientada a processos socioeducatius des d'una vessant de la

pedagogia social crítica, i no tant als resultats (Mencía i Enjuanes, 2019).

Finalment, en aquest punt volem fer referència a la Llei de polítiques de joventut, la qual expressa que les persones joves no són només consumidores de cultura, sinó que tenen un paper actiu com a generadores de cultura (Generalitat de Catalunya, 2010). Més enllà de promoure l'accés a la cultura, des de les polítiques de joventut, s'expressa la importància de permetre el protagonisme, la coresponsabilitat i la cocreació de les persones joves en l'àmbit cultural i artístic, com a eines també per afavorir la inclusió social, la participació juvenil i la transformació social (Departament de Treball, Afers Socials i Famílies, 2017). Es tracta de fer possible l'apropiació cultural i de permetre la seva transformació i mutació donant lloc a experiències locals diverses, i permetent al mateix temps l'oportunitat a les persones a existir, culturalment parlant (Miranda, 2010).

3.2 DESIGUALTATS SOCIALS I ESTIGMATITZACIÓ DE LA JOVENTUT

3.2.1 L'INDIVIDUALISME COM A RISC SOCIAL:

En el nou paràmetre de modernitat, protagonitzat per la globalització i el capitalisme, s'entén a les persones com a productores i consumidores al mateix temps. El neoliberalisme presenta a les persones com a «lliures», en el sentit que existeix una major reflexivitat derivada de la facilitat d'accés a la informació, la qual promou la transformació constant del coneixement, i permet una major capacitat d'elecció dels subjectes, també en referència a les seves trajectòries vitals (Leopold, 2010).

La joventut és una etapa de la vida marcada per les grans preses de decisions, doncs les eleccions que es realitzen durant aquest període tindran unes conseqüències en la qualitat de vida futura. Però com bé sabem, les oportunitats no són les mateixes per a totes les persones, doncs, existeixen certs privilegis i situacions de dificultat socioeconòmica que modelen aquestes decisions (Lléser, 2016). Els factors que dificulten l'emancipació juvenil i la construcció del propi projecte de vida són derivats principalment de la precarietat econòmica de les persones joves (Serracant [coord.], 2018). Aquesta «llibertat», per tant, és enganyosa, doncs ha donat lloc al que entenem per «individualisme»: una major desprotecció de les persones a nivell social, en el sentit que la responsabilitat de les trajectòries personals i socials recauen sobre l'individu, essent així exposat al risc (Beck, 2002). Això explica la caiguda de l'estat del benestar i dels sistemes de protecció dels ciutadans, deixant-los a la seva sort i traspasant la protecció de l'individu a les xarxes familiars i socials (Leopold, 2010), situació que es veu agreujada entre la població jove (Serracant, 2012).

3.2.2 PROCESSOS D'EXCLUSIÓ SOCIAL I ESTIGMATITZACIÓ DE LA JOVENTUT:

Segons Leopold (2010), des d'aquesta idea de l'individualisme, s'expliquen les desigualtats socials creixents i els sistemes d'exclusió social. Sota la perspectiva neoliberal, s'estigmatitza a la pobresa perquè se li atribueix la responsabilitat de la seva situació, i s'activen dispositius de control social sobre aquesta. Els infants i adolescents, els quals també formen part del sistema de classes socials

caracteritzats per factors de gènere, ètnia, cultura, capital econòmic i social, esdevenen «menors» a través d'un procés d'estigmatització de la pobresa. Aquest terme té connotacions negatives perquè atribueix a la persona dèficits, mancances, riscos que estan lligats a «l'abandonament». Aquest atribut es relaciona a la negligència, desatenció, infracció, i donen lloc a l' «infant abandonat», qui resta associat a la pobresa, la mendicitat, la drogodependència dels seus progenitors, i en definitiva al risc d'exclusió social. Mitjançant aquest procés, es dona lloc a l' «infant criminalitzat», aquell subjecte impulsiu, amb baixa tolerància a la frustració, sense recolzaments afectius, que pot esdevenir disruptiu i perillós. Motius pels quals ha de ser protegit o institucionalitzat sota paràmetres d'intervenció homogenis, moralitzadors, i mancats d'individualització. A l'altra banda, trobem, també, com a conseqüència de les estructures socioeconòmiques, a una infància i adolescència consumidora, hiperrealitzada, hiperformada i sobreprotegida, que fa evident les desigualtats socials que coexisteixen (Leopold, 2010).

Una altra forma que pren l'estigmatització juvenil, és l'emergència de la «generació ni-ni», expressió que assenyalava a aquelles persones joves que «ni estudien, ni treballen». Aquesta terminologia és vista com un efecte de les transformacions socials derivades de la globalització, que han tingut un impacte significatiu en la vida de les persones joves, provocant més diversificació en les trajectòries i accentuant-se la vulnerabilitat juvenil. En aquest indicador, s'atribueix la responsabilitat de les pròpies trajectòries vitals als subjectes, assenyalant «allò que no fan», i donant peu així, a l'estigmatització i homogeneïtzació, on es veuen accentuats i perpetuats els processos d'individualització i exclusió social (Serracant, 2012). El mateix succeeix amb els termes «generació Y o Z», més emprats en l'actualitat, que descriuen al col·lectiu jove en termes estigmatitzadors, fent referència a les noves tecnologies i xarxes socials i la modelació que això implica en les persones joves. La categorització de les cultures i subcultures juvenils és també una realitat, aquestes estan molt marcades per les construccions culturals de cada època i context (Llésera, 2016). Com hem anat veient, les persones joves s'enfronten a processos d'estigmatització, derivats de l'apropiació de la cultura juvenil per part de la societat, qui l'ha omplert de connotacions simbòliques i etiquetes (Francés, 2008). El que veiem sovint és que les persones joves quan apareixen als mitjans de comunicació «(...) les problemàtiques que els joves «causen» a la societat tenen més presència que les problemàtiques que tenen els propis joves; sovint es detecta una actitud negativa del narrador respecte als i les joves; i en la gran majoria de les notícies sobre el col·lectiu no s'utilitzen fonts d'informació joves» (Serracant, 2012: pàg. 68).

3.2.3 ELS EIXOS DE DESIGUALTAT QUE AFECTEN A LES TRANSICIONS DE LES PERSONES JOVES:

Entenem per desigualtat social una condició de dificultat per accedir als serveis, recursos i llocs socials, relacionada amb la distribució desigual del capital, tant econòmic com social. Aquesta desigualtat és estructural i té a veure amb la jerarquització de les persones segons les seves característiques personals, socials, econòmiques, culturals, grupals etc., d'acord un sistema de normes i valors predominant (Mencía, Prieto, Alberich [et al.], 2019). Aquestes característiques les anomenarem eixos de desigualtat social, i tenen una influència directa en la capacitat de mobilitat social de les persones joves (Serracant [coord.],

2018).

Els principals eixos de desigualtat que travessen les persones, i que generen situacions de desavantatge social són: el gènere, l'origen (ètnic o nacional) i la classe social (Serracant [coord.], 2018). Tot i que n'hi pot haver d'altres, o poden estar desglossats, segons els diferents contextos en què alguns poden prendre més rellevància: «(...) l'edat, la religió, l'orientació sexual, les capacitats, la salut, entre altres» (Mencía, Prieto, Alberich [et al.], 2019: pàg. 7). En l'àmbit de la joventut, també pot arribar-se a considerar variable de desigualtat el territori, entenent que la diversitat espacial pot generar desavantatges o avantatges entre la població jove (Serracant [coord.], 2018).

Aquests eixos de desigualtat operen de manera multidimensional en cada individu o grup, i s'estableixen relacions de poder (avantatge) o opressió (desavantatge) en relació a l'accés als recursos i el desenvolupament del propi projecte de vida, segons el context en què entren en contacte (Mencía, Prieto, Alberich [et al.], 2019). Al mateix temps, es pot veure com en l'encreuament d'eixos concrets, es donen posicions més desfavorables en certes persones joves que d'altres, en els diferents àmbits d'emancipació: la dona jove d'origen estranger i d'origen socioeconòmic baix té més probabilitats d'abandonar estudis, d'estar en situació d'atur i d'haver de reduir els aliments bàsics, que no pas un home de nacionalitat espanyola, d'origen socioeconòmic alt (Mencía, Prieto, Alberich [et al.], 2019: pàg. 12).

3.3 CAP A UN NOU PARADIGMA DE LES POLÍTIQUES DE JOVENTUT

3.3.1 LA PEDAGOGIA SOCIAL CRÍTICA:

L'educació pot esdevenir motor en les persones per poder fer front als riscos de la societat actual (Beck, 2002). Cal distingir, però, entre dos tipus d'educació: la pedagogia de la reproducció, i la pedagogia crítica. La primera busca l'adaptació als canvis socials perpetuant les estructures de dominació i les desigualtats socials, i la segona, cerca com superar les desigualtats socials des d'una mirada transformadora (Flecha i Villarejo, 2015).

La pedagogia social crítica proposa una manera d'entendre l'educació com a «emancipadora» i «alliberadora» (Freire, 2012). Aquesta, però, té una càrrega ideològica important: l'acció educativa no és neutra sinó que va acompanyada d'intencionalitat política. Es considera que les desigualtats socials tenen a veure amb una base cultural que reforça les estructures de poder predominants, les quals perpetuen i reproduïxen situacions d'opressió, dificultant les oportunitats de certs sectors socials. Des d'aquesta perspectiva, es proposa l'apoderament i la presa de consciència o reflexivitat crítica, tant per part dels professionals, com de les comunitats i les persones, com a pilars per a la transformació social (Mencía, Llena, Vila, 2019). Actualment, el paradigma de la pedagogia social crítica ha pres rellevància entre el discurs de les polítiques de joventut, des del qual s'han establert bases teòriques per a la praxis

professional.

3.3.2 EL MODEL DE L'ACCIÓ SOCIOEDUCATIVA:

Veiem com cada cop més es fa referència a l'acompanyament socioeducatiu en les polítiques de joventut, afirmant-se, doncs, la naturalesa educativa d'aquestes (Monseny & Úcar, 2012). Aquesta manera d'entendre les polítiques de joventut, ens col·loca en l'àmbit de l'educació no formal, on el focus d'intervenció se centra en l'adquisició d'habilitats i competències de les persones i grups de joves, en una gran diversitat d'àmbits (Monseny i Úcar, 2012). L'acompanyament en el procés d'apoderament juvenil, aquí passa a ser l'eina per a la transformació de realitats. Des de l'acció socioeducativa es proposen o es recomponen escenaris educatius, promovent així l'apoderament, el desenvolupament i autonomia personal, la creació d'oportunitats, i la ciutadania (Mencía, Llena, Vila, 2019: 17). Els subjectes de l'educació en aquest sentit passen a ser actors principals i responsables del seu desenvolupament personal com també del seu entorn, i no pas consumidors de serveis assistencialistes. En l'acció socioeducativa pren rellevància la construcció de relacions socioeducatives entre iguals. Aquestes relacions han de ser pròximes i tenir lloc en un espai que és polític, on la presa de consciència i autoconeixement són imprescindibles tant per part dels educadors com per part dels subjectes de l'educació (Mencía, Llena, Vila, 2019).

Es tracta, per tant, d'un procés de reconeixement de l'altre, on cal deixar a banda les etiquetes que distribueixen a les persones en grups segons els graus de normalitat i anormalitat per descobrir-nos com a persones, i permetre que l'altre, més enllà del professional, reconegui també a una persona. Estem parlant del vincle educatiu, que per a què es propicïi precisa d'aprendre a escoltar, aprendre a mirar i de deixar-se transformar per l'altre (Planella, 2008). Aquesta aproximació a l'altre cal que es dugui a terme des d'una perspectiva global/holística, tenint en compte totes les dimensions de la persona (Planella 2008). Mencía, Llena i Vila (2019) defineixen l'acompanyament socioeducatiu com: «una relació que es construeix de manera voluntària, on es fa un camí compartit, on s'escolta l'altre en la relació, i aquest pren decisions per l'acció, amb reciprocitat, intercanvi, donar i rebre, influència mútua» (2019: pàg. 19).

Finalment, volem esmentar que el procés educatiu requereix de temps per a què succeeixin coses en els subjectes: perquè l'acompanyament prengui sentit és necessari «vivir el camino, sentir cada piedra, cada paisaje, cada rama y cada arbusto (...) y es necesario también, sentir el cuerpo que se queja al ritmo de la tierra que va pisando» (Úcar, 1997 a Planella, 2008: 8). Es tracta d'un enfocament pedagògic, menys orientat als resultats i més a l'experiència, a la vivència i a l'acumulació de coneixents al llarg de la vida, en contraposició al model del consum de l'educació, més centrat en l'adquisició de titulacions en un període de temps determinat (Bauman, 2005).

3.3.3 LA PERSPECTIVA INCLUSIVA:

Des de la perspectiva de la interseccionalitat, les desigualtats socials es produeixen d'acord les

estructures socials de dominació, establint-se relacions de poder i opressió al voltant de les diferents esferes socials: l'econòmica, la laboral, la formativa, la salut, la relacional, la comunitària, la política, la institucional. Aquestes operen de manera multidimensional en la vida de les persones joves, generant-se escenaris de privilegi i desigualtat en les diferents trajectòries i en els diferents àmbits de la vida: l'accés al treball, a l'educació, l'habitatge, la cultura, la salut i la participació. Des de les polítiques de joventut es reconeix la necessitat d'analitzar de manera complexa les situacions individuals del jovent, atenent a la seva globalitat, i tenint en compte els eixos de desigualtat social en els diferents àmbits de la vida de les persones joves. La mirada inclusiva permet identificar com es configuren les seves oportunitats i dificultats en la seva relació amb diversos contextos i en les diferents esferes socials (Mencía, Prieto, Alberich [et al.], 2019).

Les categories o atributs de dominació (o normatius) del model de societat imperant, vinculades a l'estructura patriarcal, occidental i al capitalisme, són: home, blanc, nacional, heterosexual, de classe mitjana-alta. Tots els atributs que difereixen d'aquest model dominant o no segueixen aquesta norma, són subjectes al no reconeixement, la minoració o a l'exclusió. És així com es materialitzen les exclusions en el seu extrem: en l'eix del gènere les exclusions prenen forma de masclisme, sexisme, misogínia, LGBTI fòbia, transfòbia, les no-monogàmies, la no-procreació. Pel que fa a l'eix de l'origen, les discriminacions prenen forma de racisme, racialització, xenofòbia, etnocentrisme, islamofòbia. I finalment, en l'eix de la classe social, les exclusions socials es fan evidents mitjançant el classisme i/o el rebuig a la pobresa (Mencía, Prieto, Alberich [et al.], 2019). Es descriu, doncs, un context polaritzat de privilegis, d'acord la lògica opressors-oprimits, en què es veuen vulnerats drets fonamentals i es materialitzen situacions de desavantatge social, que afecten a les oportunitats de grups i persones individuals. L'enquesta a la joventut de 2017, evidencia les principals situacions de desavantatge social en diferents àmbits de la vida de les persones joves, a partir de l'anàlisi d'indicadors en els eixos de desigualtat social: per raó de gènere, origen i classe social. Que es tradueixen en l'actual perpetuació de relacions de poder desiguals mitjançant rols i estereotips excloents (Serracant [coord.], 2018).

Les polítiques inclusives, doncs, constitueixen nous reptes a abordar des de les polítiques de joventut. Són intervencions que busquen garantir la igualtat d'oportunitats, entesa com la igualtat en l'accés als recursos, serveis i a l'espai públic, reduint els efectes de desigualtat i exclusió social (Mencía, Prieto, Alberich [et al.], 2019). Més concretament es defineix la *perspectiva de gènere* i la *perspectiva intercultural*, com a fonaments teòrics des d'on elaborar actuacions concretes, per reduir i reconèixer desigualtats socials, així com per donar veu a grups i persones en situació d'opressió. A continuació s'exposen alguns criteris que s'han utilitzat des de col·lectius feministes, que permeten reflexionar sobre la presència o no de la perspectiva inclusiva en les polítiques públiques: la utilització dels llenguatges inclusius, la presència i representació dels col·lectius i persones en situació de desigualtat social, el nivell de participació d'aquests, i la mesura en què tenim en compte la dimensió individual de les persones pel que fa a l'atenció de les necessitats particulars que tenen a veure amb els eixos de desigualtat (Mencía, Prieto, Alberich [et al.], 2019).

3.3.4 DEMOCRATITZACIÓ DE LES POLÍTIQUES DE JOVENTUT:

Recentment s'ha incorporat el concepte «*joves al centre*» al voltant de les polítiques de joventut, fent apel·lació als drets de les persones joves en el seu exercici de ciutadania plena. Tot i que la participació juvenil ja s'establia com a criteri metodològic per al desenvolupament d'aquestes polítiques, s'ha fet un pas més per definir què significa la participació juvenil i quines implicacions requereix, per part de l'administració i de les persones joves, desenvolupar la participació juvenil.

La participació juvenil s'entén com «la capacitat d'intervenció, de decisió de les persones joves sobre tot allò que els afecta» (Serrallès, 2003: pàg. 9). Segons l'autor, es tracta, per part de l'administració, de la cessió de la capacitat de decisió sobre les polítiques públiques i de legitimar i reconèixer tota forma de participació o organització juvenil. El PNJCat 2020, adopta el concepte participació, tant com un criteri metodològic a desenvolupar per tota política de joventut (dimensió discursiva), com un repte amb objectius estratègics (dimensió operativa), teixint-se com un àmbit transversal en les polítiques de joventut. En la dimensió discursiva, és presentada com un model de governança democràtica, posant atenció a la coresponsabilitat, horitzontalitat i treball en xarxa de tots els agents involucrats. Va més enllà dels mecanismes de representació democràtica tradicional, i té a veure amb la democràcia directa i els processos comunitaris (Generalitat de Catalunya, 2010). En la dimensió operativa, es pretén «Avançar cap a la coresponsabilitat, l'apoderament i la participació de les persones joves en l'àmbit col·lectiu» (Departament de Treball, Afers Socials i Famílies, 2017: pàg. 82), mitjançant objectius específics vinculats a la reducció de les desigualtats socials en la participació, el foment de la cultura participativa i l'esperit crític, la facilitació de canals, i mitjans que permetin a les persones joves organitzar-se i canalitzar al mateix temps la seva participació, i la millora de la interlocució entre joves i administració (Departament de Treball, Afers Socials i Famílies, 2017: pàg. 83-84).

A continuació veurem algunes de les implicacions que cal incorporar avui dia en la participació juvenil. En primera instància, cal reconèixer totes les formes de participació juvenil distanciant-nos de la idea tradicional com és la participació associativa, la interlocució amb l'administració o altres formes gestionades des de les institucions (Serrallès, 2003). El concepte «desafecció juvenil», molt extens en l'àmbit de la joventut, és entesa com a la resistència de les persones joves a la participació, però en realitat és un estereotip més vinculat a la condició jove i a les formes tradicionals de participació social. Cal qüestionar-nos de quina forma participen les persones joves i a través de quins mitjans, més que no pas perquè han deixat de participar en les formes arcaïques. Doncs les persones joves continuen participant, però les seves accions vinculades a la participació social han estat invisibilitzades a partir de la idea tradicional de l'associacionisme institucional (Lléser, 2016). Una altra de les implicacions d'avui en la participació juvenil, és l'enfocament inclusiu: és necessari cercar maneres per arribar altres persones que fins ara no han participat i procurar pel seu dret a l'exercici de ciutadania, atenent així a les desigualtats estructurals. Una altra consideració a aplicar avui, és analitzar els nivells i graus de decisió, que impliquen més o menys responsabilitat o implicació de les persones joves en les polítiques de joventut. Per un costat, trobem polítiques que potencien la cocreació, la coresponsabilitat, i la implicació

juvenil cedint més poder de decisió a les persones joves i promovent una ciutadania activa i crítica en les polítiques públiques. I per l'altre costat, trobem polítiques més assistencialistes i basades en el consum de serveis o activitats, promovent un model de ciutadania més passiva i poc reflexiva. De més a menys implicació, els nivells de participació de la ciutadania es poden desglossar en quatre categories: decidir, consultar, informar, assistir. La definició dels rols i agents del procés de participació des de la perspectiva del treball en xarxa, també passa a ser una implicació del que considerem actualment per participació; reconèixer tots els participants de les polítiques, i donar-los una funció i un lloc. Una altra implicació important, és l'adopció de la lògica de procés o la consideració de la participació com un procés (visió operativa), això fa que es considerin alguns elements metodològics i estratègics, contribuint en la millora qualitativa d'aquests: construir un mapa d'actors, escollir una metodologia, planificar i temporalitzar el procés, dissenyar una avaluació del procés de participació. Finalment, cal considerar el treball comunitari, com una altra manera de dur a terme intervencions participatives amb persones joves, com a eina de transformació social, traspasant plenament la capacitat organitzativa a la ciutadania (Mencía i López, 2019).

4. DIAGNOSI SOBRE LA REALITAT JUVENIL I LES POLÍTIQUES DE JOVENTUT

4.1 ANÀLISI DE LA REALITAT JUVENIL

L'anàlisi de la realitat juvenil ens permet conèixer la realitat vivencial dels joves al municipi de Vilabella, així com detectar les seves necessitats, inquietuds i interessos. Aquesta anàlisi ens permetrà establir les línies d'actuació i prioritzar les actuacions al municipi de Vilabella en matèria de polítiques de joventut.

Per efectuar l'anàlisi de les polítiques de joventut s'han utilitzat, d'una banda, **tècniques de caràcter qualitatiu**: s'han desenvolupat diverses reunions amb els joves i amb la regidora de joventut. Alhora, també s'ha fet un recull de les opinions dels joves de Vilabella a partir de les xarxes, missatges i correus electrònics amb la regidora de joventut.

D'altra banda, també s'han emprat **tècniques de caràcter quantitatiu**: s'ha dut a terme una lectura i anàlisi de diferents indicadors estadístics sociodemogràfics relacionats amb els joves del municipi. Val a dir, que l'anàlisi estadística té certes dificultats, ja que manquen gran quantitat de dades relatives a la realitat concreta de les joves al municipi de Vilabella.

També va desenvolupar-se una enquesta al jovent del municipi. L'objectiu d'aquesta enquesta ha estat obtenir informació sobre aquells aspectes i indicadors rellevants. Els àmbits del qüestionari han fet referència a: ensenyament, ocupació, participació, equipaments, local jove, oci, cultura, xarxes socials i propostes d'activitats a desplegar durant el desplegament del Pla Local de Joventut 2022-2025.

Així doncs, la utilització d'aquestes tècniques d'anàlisi ens ha permès assolir una visió més realista i propera de la realitat juvenil a Vilabella. Aquesta diagnosi serà el que ens servirà com a full de ruta a l'hora d'orientar, millorar i adequar les polítiques de joventut municipals a les necessitats del seu jovent.

A nivell sociodemogràfic, Vilabella és un municipi que pertany a la Comarca de l'Alt Camp, essent Valls la seva capital. Està situat a la part meridional de la comarca, a la dreta del riu Gaià, el qual profundament encaixat n'és el límit oriental. El terme municipal, amb una extensió de 17,91 km², és pla en el seu sector nord, i en el sector sud, un xic ondulat. La vila, a 254 metres d'altitud, està situada entre la plana i els turons. Actualment, és l'únic nucli de població del municipi, però el terme comprèn, a més, els antics llocs de Pedrós i les Cabeces, ara despoblats. Està limitat pels termes de Montferri, Bràfim i Puigpelat (nord) i Nulles (oest).

Una de les principals característiques a tenir en compte a l'hora de desenvolupar el Pla Local de Joventut i implementar qualsevol programa o projecte, és que Vilabella és un municipi rural. Les transformacions socials, econòmiques i culturals han difuminat les fronteres entre allò rural i urbà, i a la vegada han accentuat l'heterogeneïtat interna dels territoris amb l'aparició de noves realitats més complexes. Així i tot, hi ha una sèrie de característiques pròpies de la ruralitat que són:

- **Subsistència econòmica** com a motor i punt essencial de la ruralitat (L'agricultura ja no és la feina que identifica la ruralitat, es produeix una diversificació del teixit productiu i social).
- **Canvis demogràfics i socioculturals:** processos d'envelliment i despoblació, ciutadans amb segones residències.
- **Canvis institucionals:** descentralització de recursos i serveis
- **Canvis tecnològics:** implantació noves tecnologies agràries i extensió de les tecnologies de la informació.
- **Canvis culturals:** Revalorització del medi ambient, «ser de poble» com a mode de vida, pagesia com a guardiana del medi ambient.
- **Importància de les capitals de comarca** com a centres urbans de serveis. En moltes ocasions, els territoris amb més problemes de desenvolupament són els que tenen una capital de comarca més afeblida des del punt de vista econòmic i social.
- La **mobilitat quotidiana interna** és una obligació. La mobilitat interna és necessària per raons d'estudi, treball o recerca de serveis (Domínguez i Amorós, et al. 2010).

Segons la classificació tipològica de municipis rurals desenvolupada per l'estudi Món Rural i Joventut (2010), Vilabella es troba dins el grup de municipis «rurals LLDS agraris» que es caracteritzen per comptar

amb una presència significativa del sector agrari, però amb major incidència de problemàtiques com l'envelliment o l'estancament poblacional. Això és degut a la seva diversificació econòmica en altres sectors i a la disposició d'un sector agrícola més intensiu i tecnificat, el que ha comportat un major grau de dinamisme poblacional i socioeconòmic.

Alhora, la mobilitat interna obligatòria també és una de les problemàtiques més importants al territori, sobretot per al jovent, qui en moltes ocasions no compta amb carnet de conduir o cotxe propi i, per tant, la seva mobilitat es veu molt condicionada, sobretot si tenim en compte que la xarxa de transport públic al territori compta amb grans limitacions. Es produeixen diferents tipus de mobilitat:

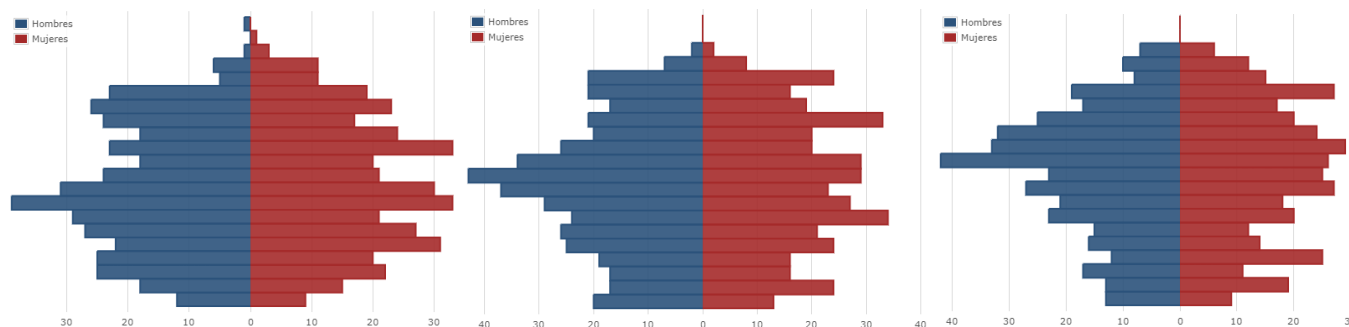
- **Mobilitat diària:** desplaçament que no implica emancipació de la llar dels pares. Es dona en els casos de joves que estudien o treballen fora del seu municipi, però que a la nit tornen a pernoctar a la llar familiar. En el cas de Vilabella, el municipi només compta amb llar d'infants i escola primària, el que aboca als joves a continuar la resta d'estudis i formació a la capital de comarca (Valls) o a la capital provincial (Tarragona o Reus). Durant el curs 2020-2021, del total de 85 alumnes residents al municipi, 40 d'ells havien de marxar fora per continuar els seus estudis (Idescat, 2021). Alhora, aquesta mobilitat diària també es veu desenvolupada per qüestions relacionades amb satisfer les necessitats d'oci i lleure, unes necessitats que moltes vegades tampoc és capaç de pal·liar la capital de comarca, el que aboca al jovent a haver de moure's fins a ciutats com Tarragona o Reus.
- **Mobilitat intermitent:** el jove abandona el domicili familiar per raons de formació o de treball però no d'una manera permanent. Pot anar acompanyada d'una emancipació econòmica o no; per exemple, quan el jove estudia a la universitat durant la setmana o treballa fora (feines temporals) i torna a casa el cap de setmana i festius. Si observem el nivell d'estudis de la població de Vilabella, l'any 2019 el 22,6% de la població havia assolit estudis equivalents a batxillerat o a cicles formatius de grau mitjà (CFGM) i un 30,4% estudis d'educació superior (Idescat, 2019). Si tenim en consideració l'enquesta realitzada, aquesta ens mostra com el 66,6% dels joves enquestats volen aconseguir en el futur el nivell d'estudis superiors. Per tant, aquestes dades ens mostren com la mobilitat, tant intermitent com diària, és un dels elements importants, i alhora problemàtics, en la quotidianitat vital del jovent al municipi de Vilabella.

➤ DADES DEMOGRÀFIQUES:

Vilabella es tracta d'un municipi petit, ja que té **729 habitants** i un total de **137 joves** d'entre 15 i 34 anys (Idescat, 2020). Si observem el **gràfic 1**, trobem la representació de l'evolució de la piràmide poblacional per sexe i edat, durant els anys 2000, 2010 i 2020. Pot apreciar-se com en vint anys la

piràmide poblacional ha patit importants canvis. A mesura que ha avançat el temps, la base de la piràmide s'ha anat reduint cada cop més, el que ens ve a dir, que la població jove ha disminuït. Alhora, s'observa com la punta de la piràmide tendeix a ampliar-se cada cop més degut a l'augment de l'esperança de vida. D'altra banda, el gruix més gran de població se situa cada cop en edats més elevades; si considerem la mitjana d'edat de la població, l'any 2000 era de 43,5 anys, l'any 2010 va augmentar fins als 44,6 anys i el 2020 ascendí fins als 47,8 anys. Alhora, la taxa d'envelliment segueix un patró similar, on entre l'any 2000 (156,88) i l'any 2010 (167,54) la taxa d'envelliment augmenta, però ho fa de manera moderada. En canvi, al 2020 la taxa d'envelliment es situa en 201,10, és a dir, en el període d'aquests últims deu anys l'envelliment de la població ha augmentat amb major rapidesa i ens alerta de què la població envellida en l'actualitat, duplica a la de joves d'entre 0 i 15 anys (Mercuri, 2020). Es conclou, per tant, que s'està produint un envelliment moderat però progressiu de la població de Vilabella.

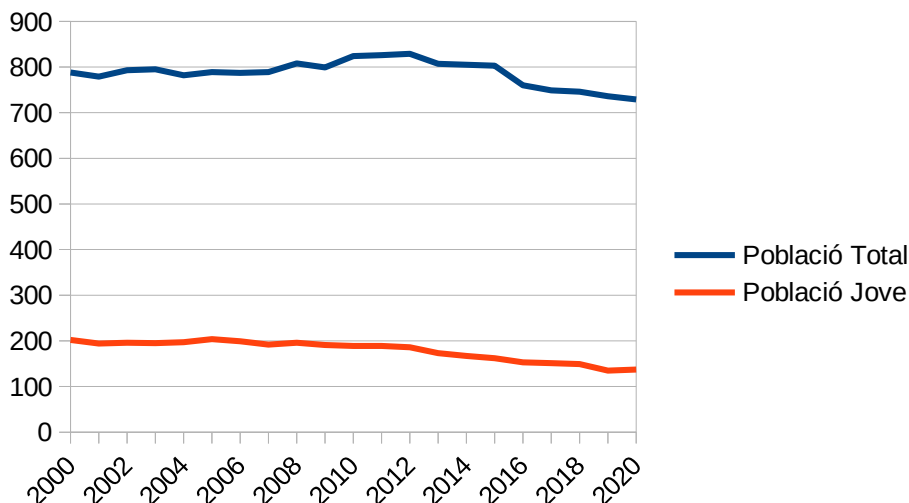
Gràfic 1. Evolució piràmide poblacional, municipi de Vilabella 2000-2010-2020.



Font: Idescat, 2020.

Al **gràfic 2**, observem la població per sexe i edat (període 2000-2020). S'aprecia, com a partir de la crisi de 2007 la població total de Vilabella comença a ascendir amb certa irregularitat fins al 2012 on es produeix de nou, una petita davallada que s'estanca fins al 2015. A partir d'aquest any i fins al 2020 observem com la pèrdua de població s'intensifica; només en aquest període es perd un total de 74 habitants, arribant a situar-se en els 729 habitants actuals.

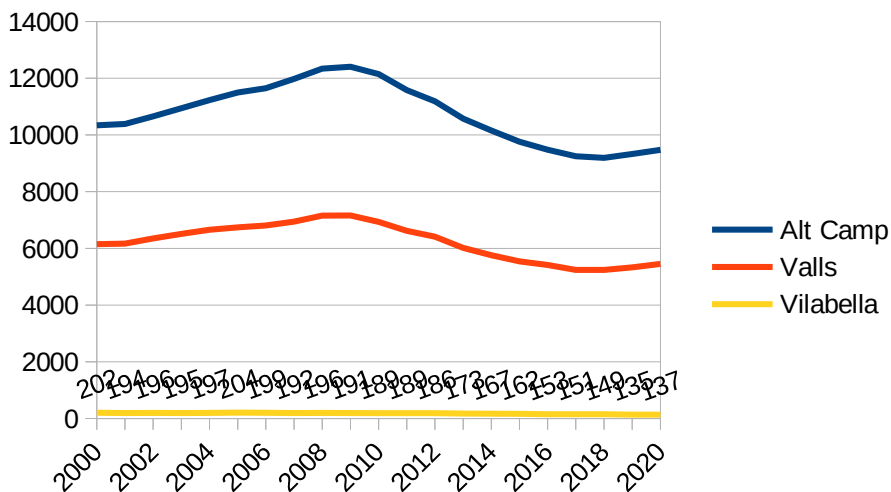
Gràfic 2. Població total i jove (15-34 anys), Vilabella. Període 2000-2020.



Font: Elaboració pròpia, a partir de les dades d'Idescat 2020.

Si fem referència a la població jove, podem observar com a partir de l'any 2005 es comença a produir una pèrdua de joves, lenta però sostinguda en el temps, que arriba fins a l'any 2012. A partir d'aquest any, la corba de població jove comença a descendir amb molta més intensitat; el total de població jove passa dels 189 l'any 2012 (22,8% de la població), als 137 joves de l'any 2020 (el 18,79% de la població).

Gràfic 3. Població jove (15-34 anys) per comarca, capital de comarca (Valls) i municipi (Vilabella). Període 2000-2020.



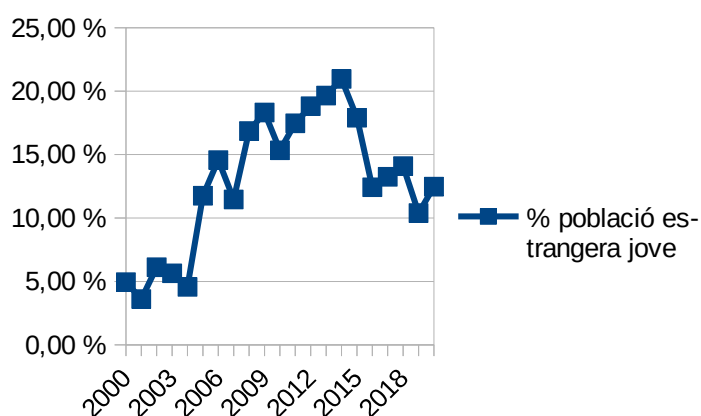
Font: Elaboració pròpia, a partir de les dades d'Idescat 2020.

Si comparem la població jove a nivell comarcal, de capital comarcal i municipal, s'observa com la població jove tendeix a disminuir a partir del 2010 en el cas de l'Alt Camp i Valls. En el cas comarcal, s'experimenta un creixement exponencial fins al 2009, a partir del qual s'inicia una davallada que perdura fins al 2019, moment a partir del qual la població jove comença a recuperar-se i arriba a les xifres del

2016. En el cas de Valls es produeix una tendència molt similar a la de l'Alt Camp. A nivell comarcal, des de l'any 2009 (punt àlgid de màxima població) fins al 2020, la població jove va reduir-se en un 23,6%. Alhora, aquesta reducció és del 23,9% en el cas de Valls i del 32,8% en el de Vilabella. Per tant, podem veure com la pèrdua de població jove, en el període d'aquests últims vint anys, ha afectat en major mesura al municipi de Vilabella.

Pel que fa a les diferències dels joves segons sexe, el **gràfic 4** ens mostra com no es produeixen diferències importants, ja que la proporció de joves de sexe masculí (48,18%) i de sexe femení (51,82%) són molt similars.

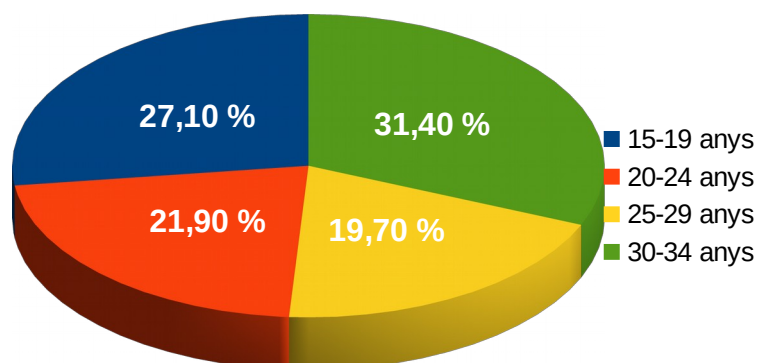
Gràfic 4. Població jove Vilabella per sexe (2020).



Font: Elaboració pròpia, a partir de les dades d'Idescat 2020.

Un altre element important a tenir en compte, és la distribució dels joves segons franges d'edat. El **gràfic 5** ens mostra amb data del 2020, com el grup de joves més nombrós és el de 30 a 34 anys (31,40%), aquest es troba seguit pel grup de 15 a 19 anys (27,10%), el de 20 a 24 anys (21,90%) i finalment el de 25 a 29 anys (19,70%). Aquestes dades ens han d'orientar a l'hora de desenvolupar polítiques, ja que es poden discernir dos grups d'actuació diferencials segons edat. D'una banda, el grup de joves d'entre 15 i 24 anys conformen el 49% del total de joves, mentre que el grup de 25 a 34 anys conformen el 51% del total de jovent. Estem parlant de moments vitals diferents, ja que mentre el grup de 15 a 25 tindrà necessitats més orientades a establir un objectiu acadèmic i laboral, coneixements relacionats amb la salut, l'oci, etc. el grup de persones de 25 a 34 tindrà necessitats més orientades a l'emancipació: habitatge, condicions de treball, formació continua, etc.

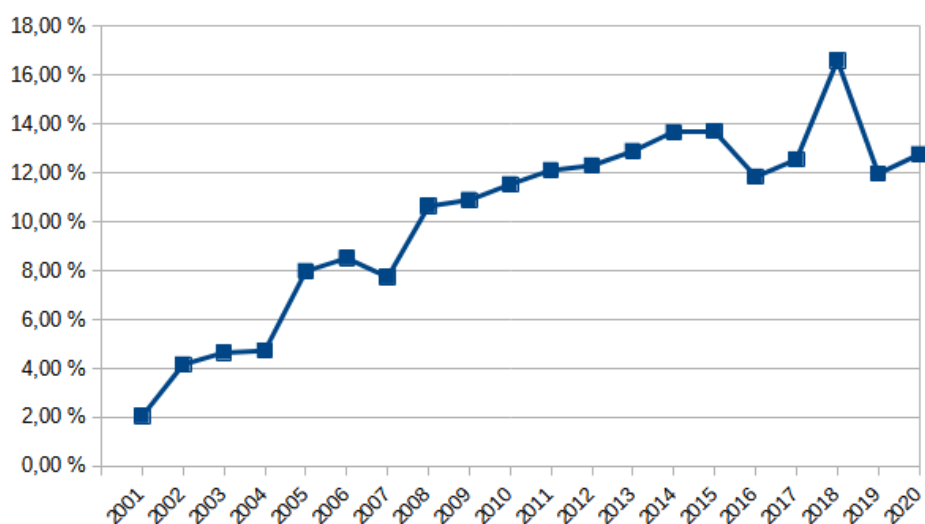
Gràfic 5. Població jove per franges d'edat (2020). Vilabella.



Font: Elaboració pròpia, a partir de les dades d'Idescat 2020.

En referència a l'origen i la diversitat de la població, elements imprescindibles a tenir en consideració a l'hora de desenvolupar polítiques públiques, el gràfic 6 ens mostra el percentatge de població estrangera respecte al total de població del municipi de Vilabella. Pot observar-se com des de l'inici del període estudiat, el nombre de població estrangera mostra, en línies general, una tendència ascendent. A partir del 2016 es localitza una davallada important, que sembla recuperar-se l'any 2018, però que recau de nou. La presència de població estrangera empadronada augmenta en un 10,76% des de l'any 2001 fins a l'actualitat.

Gràfic 6. Percentatge població estrangera respecte al total de població, període 2001-2020.



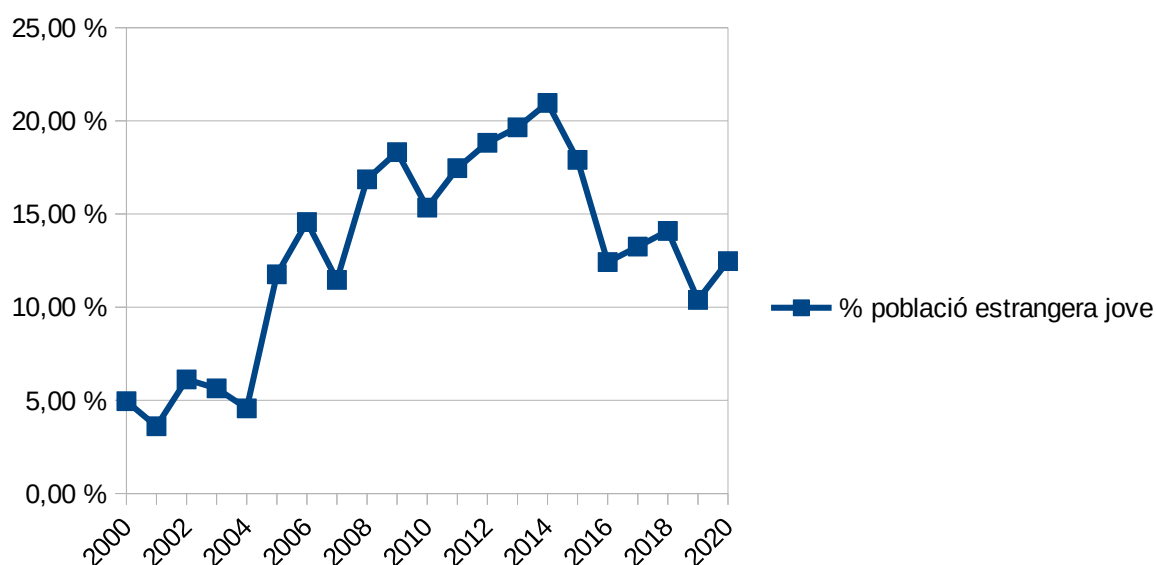
Font: Elaboració pròpia, a partir de les dades de Mercuri, 2020.

Alhora, també és necessari tenir en consideració l'origen de les persones empadronades. S'observa com la població procedent del Marroc és la més nombrosa, conforma el 45,16% de la població total estrangera del municipi. La població Ucraïna també destaca com a col·lectiu important, ja que conforma el 32,26% del

total de població estrangera. Finalment, trobem major diversitat d'origen en la resta de població: França (4,3%), Romania (4,3%) i altres nacionalitats (13,98%) (Mercuri, 2020).

Pel que fa a l'origen de procedència dels joves de Vilabella, el **gràfic 7** ens mostrarà quina ha sigut la seva evolució:

Gràfic 7. Percentatge població jove estrangera respecte al total de població jove, període 2000-2020. Vilabella.



Font: Elaboració pròpia, a partir de les dades de Mercuri, 2020.

Podem observar com la presència de joves estrangers al municipi té una tendència més irregular que en el cas de la població estrangera total. El punt més àlgid de presència de joves d'origen estranger se situa l'any 2014, amb un 20,46%. A partir d'aquest moment, encara que desenvoluparà situacions de creixement durant els següents anys, aquestes no aconseguiran recuperar el percentatge de població jove estrangera comptabilitzada l'any 2014. L'any 2020 es comptabilitzava un 12,47% de població jove estrangera respecte al total de joves empadronats al municipi. És, per tant, un col·lectiu proporcionalment petit, però que cal tenir en consideració.

➤ EDUCACIÓ I FORMACIÓ

En el cas de Vilabella, els centres de la primera etapa de l'educació secundària (ESO), com l'educació secundària postobligatòria (Batxillerat i CFGS) i l'educació superior (universitat i CFGS) es troben fora del municipi. Això comporta que els joves d'aquesta població s'hagin de desplaçar als centres de la localitat de Valls, Tarragona i Reus per poder continuar els seus estudis. Amb la finalitat de facilitar aquest desplaçament, el Consell Comarcal de l'Alt Camp proveeix d'un servei de transport escolar, encara que aquest servei només és gratuït per a la primera etapa de l'educació secundària, el que provoca que els estudiants de la resta d'etapes hagin de finançar la quota de transport per desplaçar-se fins al centre d'estudis. Alhora, els horaris del transport escolar estan dissenyats per adaptar-se als horaris de l'educació secundària, el que dificulta que joves en altres etapes puguin fer ús d'aquest servei en els casos on els horaris no concorden. Un exemple és el cas dels CFGS, on la majoria d'oferta al municipi de Valls es desenvolupa en horari de tarda. Si tenim en compte la baixa concurrència horària en la xarxa de transport públic de la Comarca i concretament, la que s'ofereix al municipi de Vilabella, observem com les joves tenen un major grau de dificultat per accedir a l'oferta educativa i formativa de la comarca.

D'altra banda, en referència als estudis postobligatoris de caràcter universitari, la institució més propera que tenen els joves de Vilabella és la Universitat Rovira i Virgili (URV), que disposa de centres universitaris a Reus, Tarragona, Vila-seca, Coma-ruga i Tortosa. A causa de la manca de dades, no podem conèixer amb exactitud quants joves del municipi es troben realitzant estudis d'aquest nivell, ni el centre on el cursen. Malgrat tot, tenim constància que la majoria de joves estudien a la URV. Això facilita que puguin continuar vivint al poble sense necessitat de canviar de residència o viure en un pis compartit d'estudiants, encara que la dificultat en la mobilitat, origina que treure's el carnet de conduir sigui una prioritat per poder continuar estudiant o treballar. Cal remarcar que també existeix un percentatge de joves, encara que reduït, que compten amb la necessitat de traslladar-se a zones urbanes on s'ubiquen complexos universitaris i de formació professional que ofereixen una major oferta formativa. Aquesta necessitat es tradueix en una major mobilitat residencial i, per tant, en una menor presència del jovent al municipi.

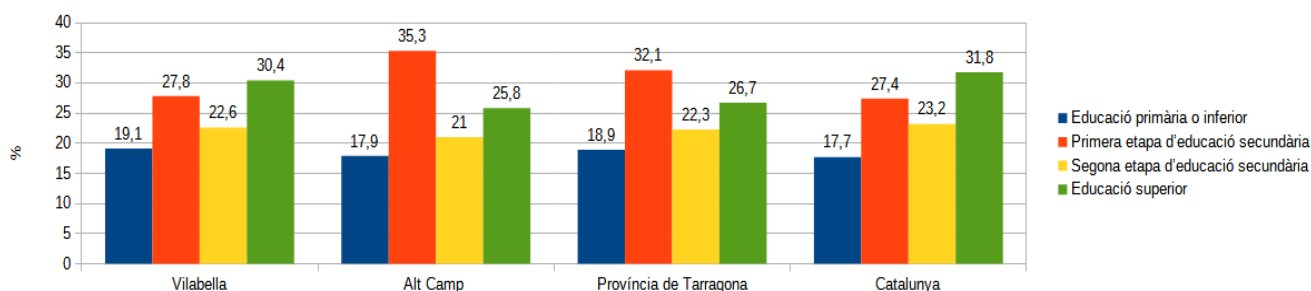
Un altre punt important a destacar és l'educació en el lleure i les activitats extraescolars de l'alumnat d'ESO. Aquestes es realitzen fora del municipi, principalment a Valls, la qual cosa també comporta que els joves s'hagin de desplaçar.

Encara que comptem amb poques dades en l'àmbit educatiu del municipi de Vilabella, en farem ús de les disponibles, tant a nivell de CCAA, de Província, de Comarca i de municipi, per tal d'apropar-nos al màxim a la realitat juvenil de Vilabella en l'àmbit educatiu.

Si observem el **gràfic 8**, referent al nivell màxim d'estudis assolits per la població en funció de l'àmbit demogràfic, podem afirmar que el percentatge de població de Vilabella amb estudis de la segona etapa d'educació secundària (batxillerat i CFGM) com d'educació superior (universitat i CFGS), es troba per

sobre de la mitja de la Comarca de l'Alt Camp i de la Província de Tarragona. En canvi, es situa per sota de la mitja a nivell autonòmic, encara que amb poc marge de diferència. Alhora, aquest fenomen contrasta amb el fet, que el percentatge de població al municipi de Vilabella amb estudis primaris es trobi per sobre de la mitja a nivell comarcal, provincial i autonòmic. Per tant, veiem dues realitats molt diverses. D'una banda, un gran percentatge de població amb estudis d'educació superior (30,4%) i de la segona etapa d'educació secundària (22,6%), i de l'altre, un percentatge de població important, encara que menor, amb un nivell d'estudis molt baix (19,1%) o bàsics (27,8%).

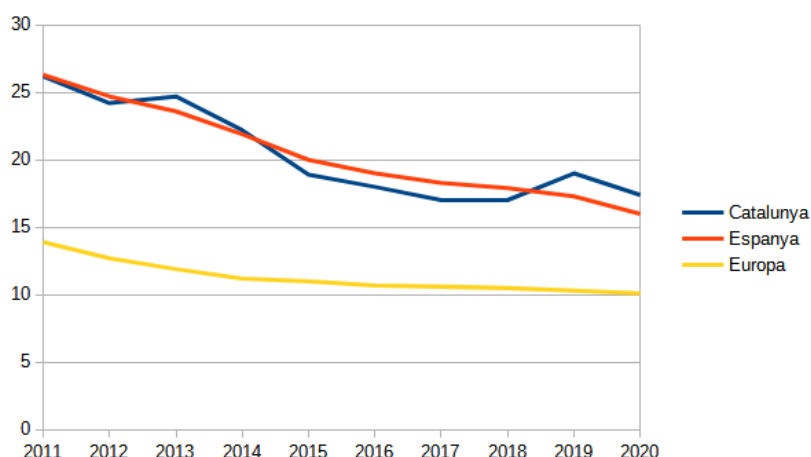
Gràfic 8. Nivell màxim d'estudis assolits, població de 15 anys i més. Any 2019.



Font: Elaboració pròpia a partir de les dades d'Idescat.

Si tenim en compte els resultats de l'enquesta realitzada al jovent de Vilabella per al desenvolupament del diagnòstic del Pla Local de Joventut 2022-2025, les dades recollides ens mostren com el 66% de les joves que van contestar l'enquesta, voldrien assolir en el futur el nivell d'estudis superiors (CFGS, grau universitari, màster i doctorat). Alhora, el 12,5% de les joves va contestar que no voldria obtenir cap dels nivells proposats en l'enquesta, el que suposa que aquestes joves no volen aconseguir un nivell superior d'educació al de l'ESO. D'altra banda, un 20,8% de les persones joves no sabia quin nivell voldria assolir en el futur.

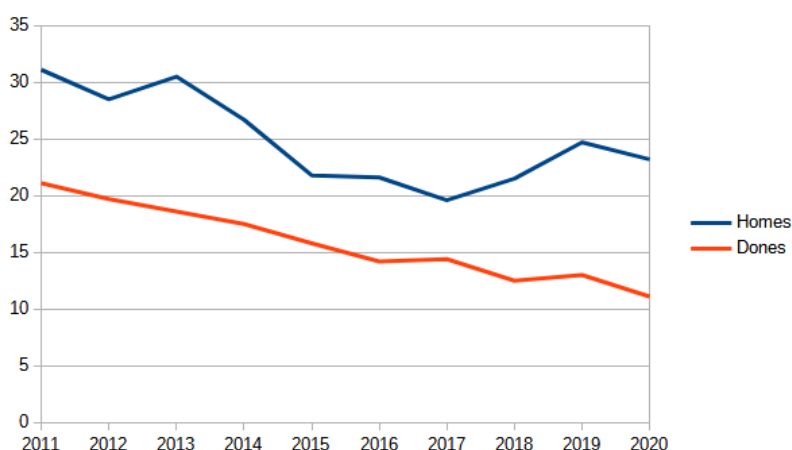
Gràfic 9. Abandonament prematur dels estudis, joves d'entre 18 i 24 anys.



Font: Elaboració pròpia a partir de les dades d'Idescat i Eurostat.

Una de les majors problemàtiques a l'Estat Espanyol i a Catalunya, és l'abandonament prematur dels estudis. El **gràfic 9** ens mostra el percentatge de joves d'entre 18 i 24 que han abandonat prematurament els estudis, és a dir, que el nivell màxim d'estudis assolits és inferior a primària, primària o primera etapa d'educació secundària (ESO). Encara que en l'àmbit autonòmic català des de l'any 2011 fins al 2020 s'ha aconseguit reduir l'abandonament prematur en un 8,8%, aquest darrer any el percentatge de joves en aquesta situació era del 17,4%. El percentatge de joves a Catalunya que han abandonat els estudis de manera prematura és superior al de l'Estat Espanyol (16%). Alhora, a nivell europeu, la mitjana se situa en el 10,1%, per tant, es dilucida una gran diferència respecte al percentatge català i espanyol. Espanya es posiciona com el primer país de la Unió Europea amb major percentatge de joves que abandonen de manera prematura els estudis.

Gràfic 10. Abandonament prematur dels estudis, joves d'entre 18 i 24, per sexe.

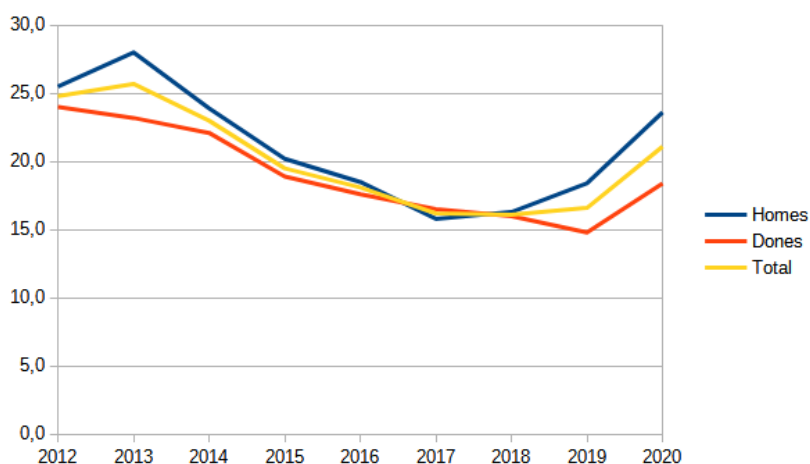


Font: Elaboració pròpia a partir de les dades d'Idescat.

Si ens fixem en les diferències per gènere en l'abandonament prematur d'estudis, el **gràfic 10** ens mostra com el percentatge de nois que abandonen prematurament els estudis és superior al de les noies.

També és important tenir en consideració el nombre de joves que no estudia ni treballa, el **gràfic 11** ens mostra com el percentatge total de joves en aquesta situació a Catalunya, va adquirir una tendència descendent des de l'any 2013 fins al 2019, període on el nombre de joves en aquesta situació va reduir-se en un 9,1%. L'any 2020 es produeix un gran augment en el nombre de joves que ni treballen ni estudien a causa de la pandèmia de la Covid-19, ja que ha tingut conseqüències tant a nivell laboral; per la parada del sistema productiu, com en l'àmbit de la salut mental; per culpa de la situació de confinament i de manca de perspectives de futur. Aquesta situació ha conduït a què el 21,1% de les persones joves d'entre 18 i 24 anys no estudiï ni treballi. Si analitzem aquest percentatge en funció del gènere, de nou els nois es troben representats en major mesura dins d'aquest col·lectiu. Les diferències de gènere s'han anat reduint a partir del 2014, on s'aconsegueix que les diferències entre nois i noies siguin ínfimes. Malgrat tot, a partir del 2018, mentre la representació dels nois en aquest col·lectiu augmentava, la de les noies es reduïa, traduint-se en l'actualitat en una diferència del 5,2%. És a dir, l'any 2020 el 23,6% dels nois d'entre 18 i 24 anys no estudiava ni treballava, en comparació al 18,4% de noies.

Gràfic 11. Població catalana no ocupada de 18 a 24 anys que no cursa estudis, per sexe.



Font: Elaboració pròpia a partir de les dades d'Eurostat.

➤ OCUPACIÓ I ATUR

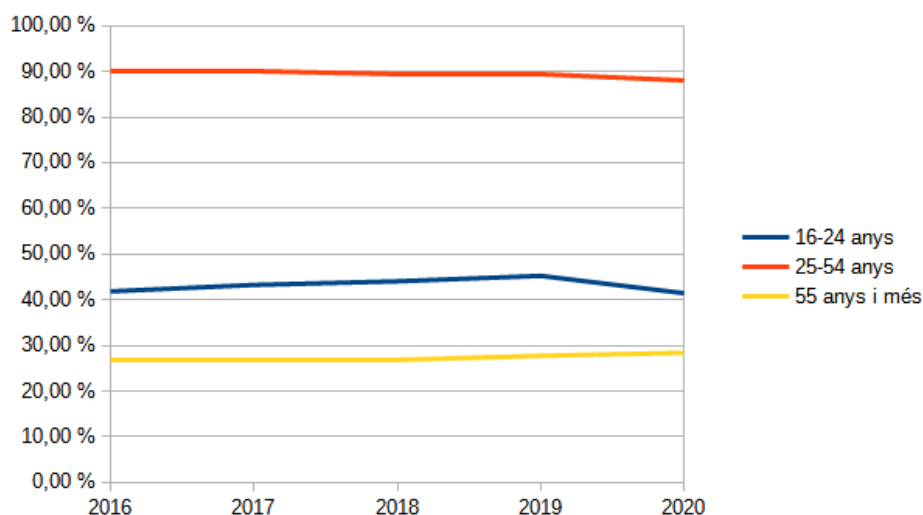
Com ja hem esmenat amb anterioritat, Vilabella és un municipi on el primer sector ja no és la principal font d'ingressos, per tant, la població es desplaça a localitats veïnes com és el cas de Valls, Tarragona o Reus per treballar. Aquestes grans ciutats generen ocupació al municipi, pel que fa tant al sector de serveis com al sector industrial. El municipi disposa de recursos de foment de l'ocupació, l'autoocupació i la formació professional de caràcter comarcal: El programa de Garantia Juvenil; ubicat al Consell

Comarcal de l'Alt Camp, el Servei d'Ocupació de Catalunya i Vallsgenera (tots ells centralitzats a la ciutat de Valls). Malgrat l'existència d'aquests recursos, les enquestes realitzades als joves del municipi ens mostren com certa proporció d'aquests no coneix cap mena de servei de suport i orientació a la recerca de feina. Alhora, el més conegut és Vallsgenera, seguit del SOC. Tot hi així, s'observa com es produeix un complet desconeixement de la figura del Referent d'Ocupació Juvenil.

En referència a les dades sobre ocupació i atur, no es troben disponibles la majoria de dades a nivell comarcal ni municipal, i quan existeixen, daten de l'any 2001, per la qual cosa no tenen validesa per al desenvolupament d'un bon anàlisi. Malgrat aquestes dificultats, en farem ús de les dades disponibles.

La taxa d'activitat posa en relació les persones joves que es troben en una situació d'activitat, és a dir, que tenen feina o en busquen, amb el conjunt de la població jove. El gràfic 12 posa de manifest la taxa d'activitat jove a nivell català.

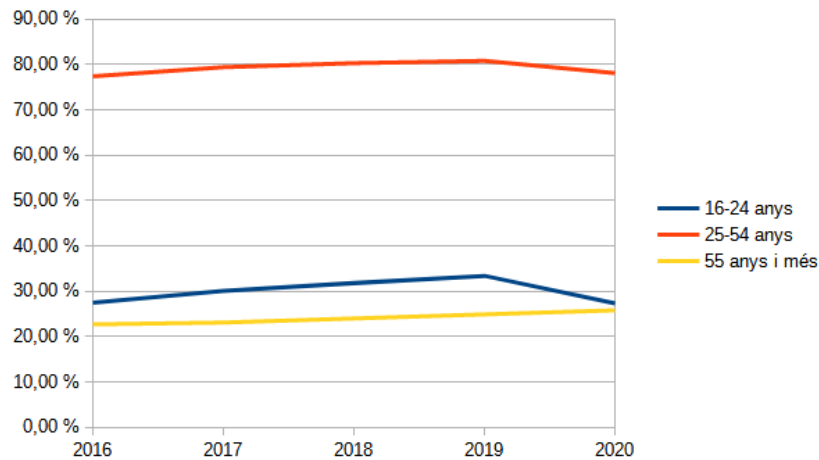
Gràfic 12. Taxa d'activitat a nivell català, període 2016-2020



Font: Elaboració pròpia, a partir de les dades d'Idescat 2020.

El gràfic ens mostra com la taxa d'activitat de les persones joves d'entre 16 i 24 anys a nivell català, se situa en un punt intermedi, entre la taxa d'activitat de les persones d'entre 25 i 54 anys i les de més de 55 anys. Alhora, cal posar de manifest que la franja d'edat dels 25 als 35 hauria de comptabilitzar-se dins de la franja de població jove, per tant, els resultats que ens mostren aquestes dades les hem d'agafar de manera orientativa, ja que no acaben de reflectir el conjunt de la realitat juvenil. Malgrat tot, el gràfic ens mostra l'efecte de la pandèmia. S'observa com la taxa d'activitat augmenta lentament, però de manera progressiva, des del 2016 fins al 2019, on arran de la pandèmia generada per la Covid-19, es produeix un retrocés fins a arribar als nivells d'activitat de l'any 2016 (40%). S'evidencien, per tant, els efectes de la pandèmia sobre la població jove en matèria laboral, la qual no només ha reduït l'ocupació, sinó que també ha afectat la motivació de les joves a l'hora de buscar feina.

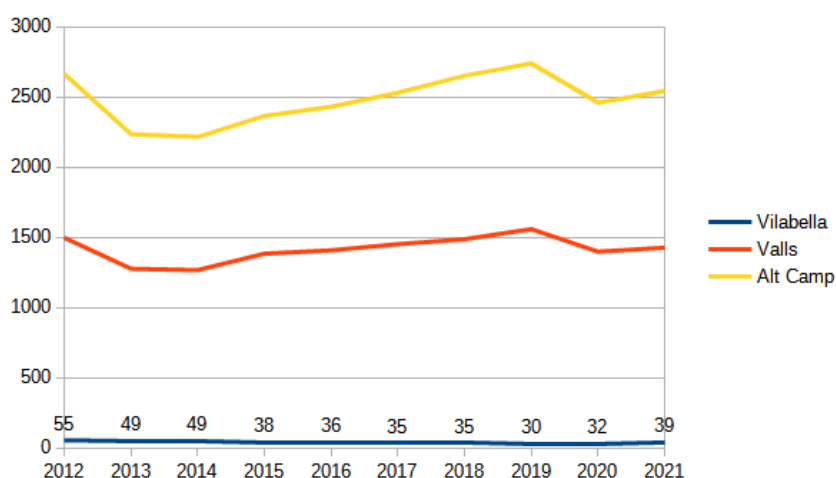
Gràfic 13. Taxa d'ocupació a nivell català, període 2016-2020.



Font: Elaboració pròpia, a partir de les dades d'Idescat 2020.

La **taxa d'ocupació** ens mostra la relació entre la població ocupada i la població major de 16 anys. El **gràfic 13** ens mostra la taxa d'ocupació a nivell català, i de nou es replica el mateix problema, on les joves de 25 a 35 anys són comptabilitzades dins de la franja adulta i, per tant, dificulta veure els efectes sobre el grup de població jove. Pot observar-se com la taxa d'ocupació dels joves d'entre 16 i 24 anys, segueix un procés ascendent des del 2016 fins al 2019, on es registra un 33,40% de població jove ocupada. De nou, els efectes de la pandèmia afecten aquesta tendència ascendent i l'ocupació cau fins al 27,30% l'any 2020. Si es comparen els efectes de la pandèmia sobre els diversos grups d'edat, aquesta ha perjudicat en major mesura a la població jove, ja que aquest col·lectiu ha sofert una major pèrdua en termes d'ocupació.

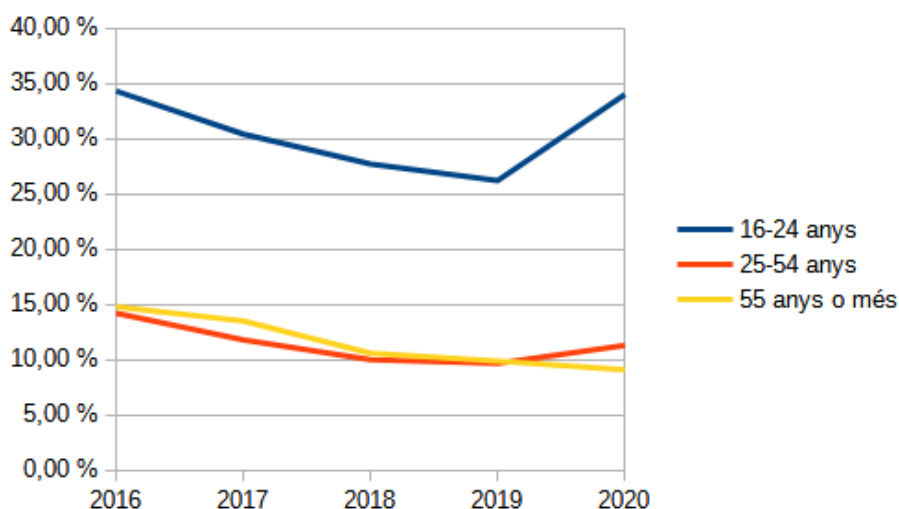
Gràfic 14. Persones joves ocupades (16 a 29 anys) per comarca, capital de comarca (Valls) i municipi (Vilabella). Període primer trimestre 2012-2021.



Font: Elaboració pròpia, a partir de les dades de Mercuri, 2021.

Centrant-nos en el nostre territori i en referència al nombre de persones joves (16 a 29 anys) ocupades, el **gràfic 14** ens permet observar com es produeix una tendència molt similar, tant en l'àmbit comarcal com a la ciutat de Valls, durant tot el període estudiat. En aquests àmbits territorials, es produeix un descens de la població ocupada fins al 2014, moment a partir del qual, s'inicia un procés de recuperació i creixement progressiu que perdura fins al 2019, on de nou, la Covid-19 genera retrocessos importants en matèria d'ocupació. Encara que durant l'any 2021 s'ha produït certa recuperació, no s'ha aconseguit arribar als nivells d'ocupació previs a la pandèmia. Alhora, els nivells d'ocupació al primer trimestre del 2021 se situen en la mateixa proporció que l'any 2017, per la qual cosa la Covid-19 ha generat un retrocés de quatre anys en matèria d'ocupació juvenil a la Comarca de l'Alt Camp. Centrant-nos en l'àmbit municipal de Vilabella, la tendència canvia i es produeix un procés descendent d'ocupació des del 2012 fins el 2019. El nombre de persones joves ocupades l'any 2012 era de 55 persones, nombre que cau fins a les 30 joves ocupades al 2019. A diferència de la resta de territoris, s'inicia una certa recuperació a partir del 2020 i fins al primer trimestre del 2021, on s'aconsegueix ascendir fins a les 39 persones joves ocupades al municipi.

Gràfic 15. Taxa d'atur a nivell català, període 2016-2020.

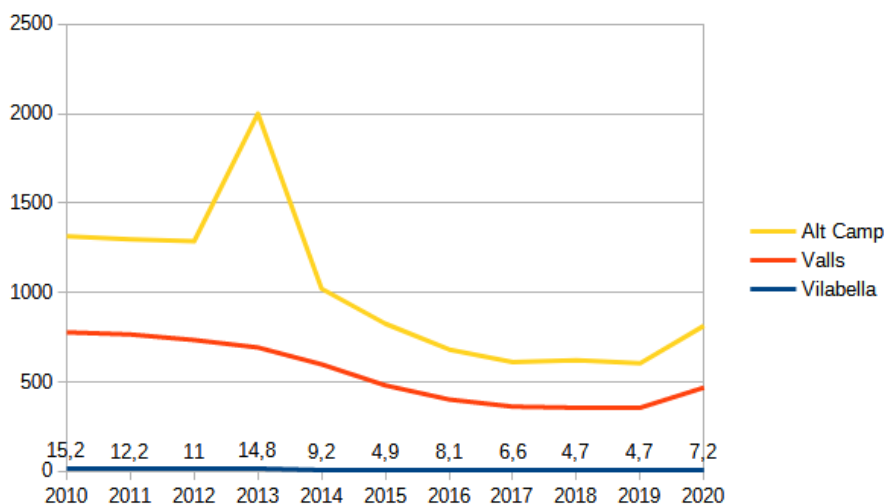


Font: Elaboració pròpia, a partir de les dades d'Idescat, 2020.

La **taxa d'atur** posa de manifest la població desocupada en relació amb la població activa (persones ocupades o en cerca de treball). El **gràfic 15** ens mostra la taxa d'atur a nivell català per franges d'edat. De nou, s'observa com les persones joves patien, de manera prèvia a la covid-19, una major taxa d'atur en comparació a la resta de grups. Alhora, també és el grup que ha quedat més afectat per la pandèmia, ja que a partir del 2019 la seva taxa d'atur augmenta en 7,8 punts percentuals, ascendint fins a una taxa del 34%, mentre que la taxa d'atur del grup de 25 a 54 anys només pateix una pujada d'1,6 punts percentuals, que la fa elevar fins l'11,30%. D'altra banda, és important remarcar, com la Covid-19 ha

produït un retrocés de quatre anys en termes de millora de la situació de desocupació juvenil, ja que l'any 2016 la taxa d'atur es situava en un 34% i arran de la pandèmia s'han perdut les millores desenvolupades durant aquests anys i s'ha tornat a l'inici. Finalment, cal destacar com en el període previ a la pandèmia, des del 2016 fins al 2019 i de forma comparativa amb la resta de grups, la taxa d'atur juvenil va ser la que més va descendir, passant d'un 34% l'any 2016 a un 26,6% l'any 2019.

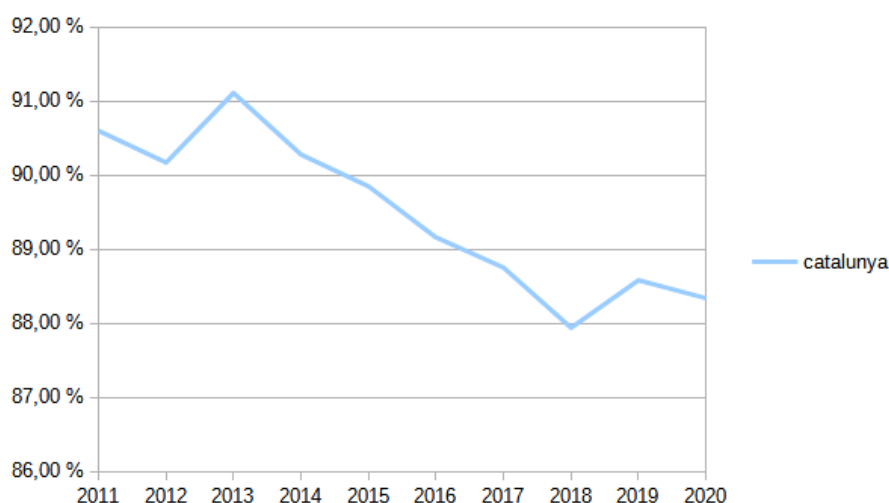
Gràfic 16. Atur registrat jove (16 a 34 anys) per comarca, capital de comarca (Valls) i municipi (Vilabella). Període primer trimestre 2010-2020.



Font: Elaboració pròpia, a partir de les dades d'Idescat 2020.

En el cas del **gràfic 16**, ens mostra el nombre de joves d'entre 16 i 34 anys registrats com a demandants de feina. S'observa com les dades, tant de l'Alt Camp com de Valls, tenen una trajectòria similar, amb excepció de l'any 2013, on a nivell comarcal s'aprecia un important augment del nombre de joves aturats. Aquest repunt a nivell comarcal ens mostra com aquest augment del nombre de joves aturats provenia dels municipis comarcals i no pas dels joves empadronats a Valls. Per tant, és un fenomen que va afectar els joves dels pobles de la comarca. Alhora, aquest repunt a nivell comarcal va ser un fenomen temporal que va tenir una durada d'un any, a partir d'on, la corba d'aturats torna a fluir en sintonia amb la del municipi de Valls. Val a dir que en línies generals, des del 2010 fins al 2019, es produeix una tendència descendent, que de nou es veu troncada per l'inici de la pandèmia. Aquest mateix patró també es replica a nivell municipal per al cas concret de Vilabella.

Gràfic 17. Taxa de temporalitat juvenil a nivell català, període 2011-2020.



Font: Elaboració pròpia, a partir de les dades d'Idescat 2020.

Si fem referència a la qualitat del treball, un factor imprescindible per al benestar i qualitat de vida, les dades són preocupants. La **taxa de temporalitat** juvenil relaciona el nombre de joves amb contractes temporals, respecte al nombre de joves assalariats. La **gràfica 17** ens mostra la taxa de temporalitat juvenil (16-29 anys) a nivell català. Observem com durant el període estudiat, la taxa de temporalitat juvenil no baixa en cap dels anys del 88%, és a dir, menys del 12% dels joves assalariats tenen un contracte indefinit, respecte al 88% de joves que treballen amb un contracte de caràcter temporal. Són xifres que destaquen pel fet de ser molt elevades i per tenir greus conseqüències en l'emancipació, qualitat de vida i perspectives de futurs dels joves, ja que els contractes temporals suposen un grau d'inestabilitat i d'incertesa molt gran, el que dificulta l'emancipació i la creació de perspectives de futur. Alhora, és un element que afecta altres esferes de la vida, com és el cas de l'accés a un habitatge, on per llogar un pis es demana normalment un contracte fix o indefinit i, sumat als elevats preus de lloguer i la manca de parc d'habitatge de protecció oficial, fa que els joves tinguin grans complicacions per emancipar-se i fer-ho en condicions dignes.

Taula 1. Salari mitjà brut anual, Catalunya, any 2019.

	Homes	Dones	Total
Menors 25 anys	13928,57	12122,68	13070,69
De 25 a 34 anys	23034,61	20275,4	21656,58
Total joves	18481,59	16199,04	17363,64
Total població	28965,38	22988,22	25968,2

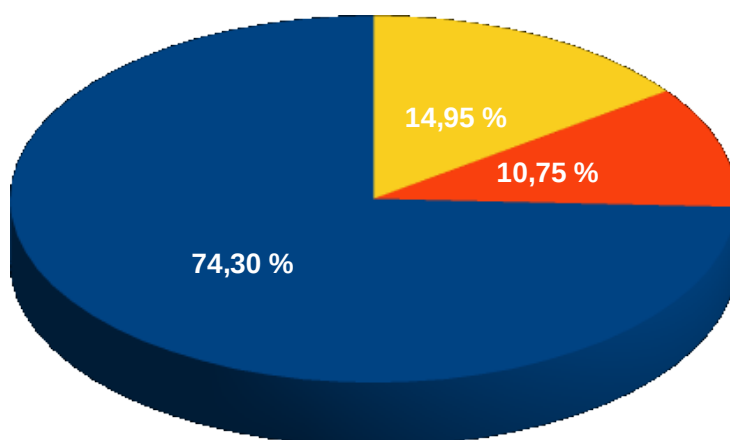
Font: Elaboració pròpia, a partir de les dades d'Idescat 2019.

Alhora, les diferències salarials entre joves i població adulta també són preocupants, elements que dificulten encara més l'emancipació juvenil i les perspectives de futur per aquest col·lectiu. El salari mitjà brut anual de la població catalana és de 25.968,2 euros, en canvi, el de la població jove d'entre 16 i 34 anys és de 17.363,64 euros. Per tant, les joves catalanes cobren de mitjana 8.604,56 euros menys a l'any, en comparació amb el total de població. Alhora, si tenim en consideració la bretxa de gènere, les dones joves d'entre 26 i 34 anys cobren 2.282,55 euros menys que els homes joves. Aquesta bretxa de gènere augmenta encara més si ens fixem en els salaris mitjans de tota la població en el seu conjunt, on les dones cobren de mitjana 5.977,16 euros menys l'any que els homes. És important tenir en consideració aquestes desigualtats de gènere, ja que dificulten l'emancipació i autonomia de les dones i encara més, en el cas de les dones joves.

➤ HABITATGE I EMANCIPACIÓ

L'any 2011, últimes dades disponibles, hi havia un total de 428 habitatges al municipi de Vilabella. D'aquesta quantitat, el 74,30% estava conformat per habitatges principals, és a dir, habitatges utilitzats com a residència habitual o permanent. Alhora, el 10,75% dels habitatges eren de caràcter secundari, és a dir, destinats a un ús vacacional o de caps de setmana. Finalment, s'observa com un 14,95% dels habitatges disponibles es troben en situació de desocupació, és a dir, són habitatges que sense estar en situació ruïnosa no estan ocupats per ningú. La quantitat d'habitatges buits ascendia fins a les 60 unitats l'any 2011. Malgrat que les dades disponibles provenen de l'any 2011, les dades oferides pel Sistema d'Informació Socioeconòmica Local (Mercuri) en referència al nombre d'habitatges construïts de nova planta ens mostren com des del 2011 no s'ha produït cap nova construcció d'habitatge al municipi, per tant, es dilucida que el nombre total d'habitatges continuarà sent el de 428, encara que si es podrien produir certes diferències en la seva tipologia.

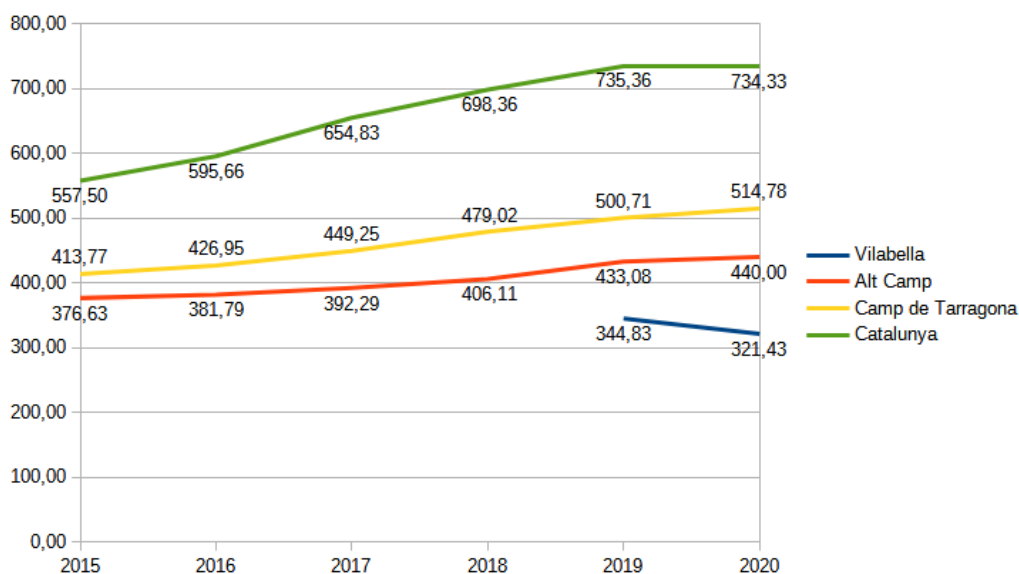
Gràfic 18. Tipologia d'habitatges segons usos, Vilabella, 2011.



Font: Elaboració pròpia, a partir de les dades d'Idescat .

Pel que fa als preus del lloguer, un element clau per a l'emancipació juvenil conjuntament amb les condicions del mercat de treball, el **gràfic 18** ens permet observar com en línies generals el preu del lloguer ha seguit una trajectòria ascendent des de l'any 2015 fins al 2020. En el cas de Vilabella només es troben disponibles dades referents a l'any 2019 i 2020, i aquestes ens mostren una petita baixada del preu del lloguer, essent aquest àmbit territorial l'únic on es produeix una reducció. Malgrat tot, al no comptar amb dades referents a la resta d'anys, és complicat afirmar que realment existeixi una tendència a la baixa i no pas que sigui fruit d'una situació temporal concreta. Per tant, encara que aquestes dades ens serveixen de referència per conèixer el preu mitjà actual al municipi de Vilabella, ens centrarem en les dades de la resta d'àmbits territorials. A l'Alt Camp, durant el període estudiat, el preu del lloguer ha augmentat en un 14,32%. Alhora, al Camp de Tarragona aquest percentatge ascendeix fins al 19,65%, mentre que a nivell català ha crescut en un 24%. Malgrat dins dels àmbits territorials estudiats, l'Alta Camp se situa entre els que ha experimentat un augment del preu del lloguer més lent, és necessari posar-hi atenció i prendre mesures per evitar que els preus segueixin aquesta línia ascendent.

Gràfic 18. Preu mitjà anual del lloguer. Període 2015-2020.

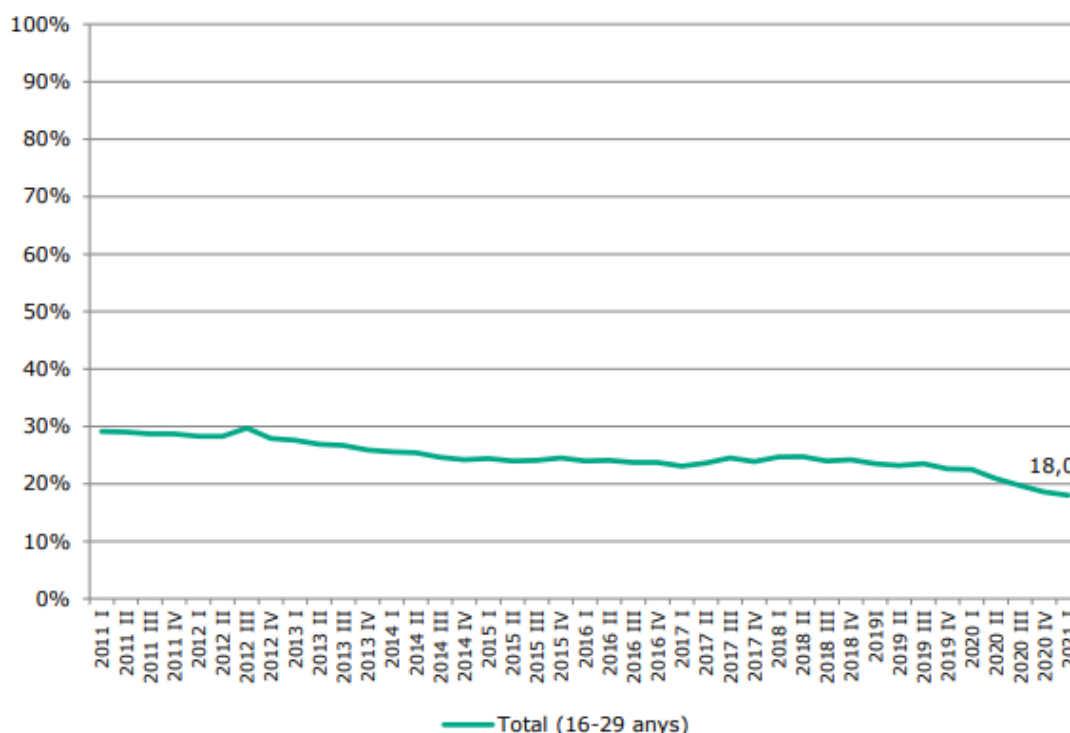


Font: Elaboració pròpia a partir de les dades d'[Habitatge Gencat](#), 2020.

Si tenim en compte les situacions de precarietat laboral experimentades pel col·lectiu jove: gran proporció de contractes temporals i a temps parcial, baixes rendes i alts nivells de desocupació, així com l'augment en els preus del lloguer i les condicions actuals d'accés a un habitatge de lloguer (contracte indefinit/fix, ingressos mínims elevats, fiances, etc.), s'entén el fet que la taxa d'emancipació se situï actualment en mínims històrics.

Com ens mostra el **gràfic 19**, en el primer trimestre del 2021 la taxa d'emancipació jove és del 18%, és a dir, només un 18% dels joves d'entre 16 i 29 anys es troben emancipats en l'actualitat. L'any 2007 la taxa d'emancipació arribava al 33,1% i se situava com la proporció més alta al llarg del segle. Alhora, la crisi econòmica iniciada al 2008 va produir una reducció important de la taxa d'emancipació i a partir del 2015 aquesta va oscil·lar al voltant del 24%. Per tant, observem com les joves han tingut grans complicacions a l'hora d'emancipar-se durant aquests últims 20 anys, però aquestes complicacions s'han agreujat encara més arran de la crisi de la Covid-19, com mostra l'índex d'emancipació.

Gràfic 19. Evolució trimestral de la taxa d'emancipació jove. Catalunya, 2011-2021.



Font: [Observatori Català de la Joventut](#), 2021.

En el cas de Vilabella, l'enquesta realitzada a les joves per al desenvolupament del pla local de joventut ens mostra que el 62'5% de les joves enquestades continuava vivint a la llar familiar, alhora, d'aquesta proporció la majoria es troba estudiant i no treballa i, per tant, de moment es troben bé a la llar familiar.

Alhora, el procés d'emancipació dels/les joves que viuen en un municipi té diversos moments en els quals la persona ha de decidir si li compensa més quedar-se a viure al municipi o traslladar-se al lloc d'estudis o poble on treballa o, per contra, viure temporalment fora del municipi i fer un canvi de residència. El 50% de les joves enquestades afirmava no voler quedar-se a viure a Vilabella en el futur. La raó principal per la qual les joves volen marxar està relacionada amb motius laborals, encara que també influeixen

elements com el transport i la comunicació, l'educació i formació o la manca d'oferta d'oci, cultural i esportiva.

> SALUT I IGUALTAT

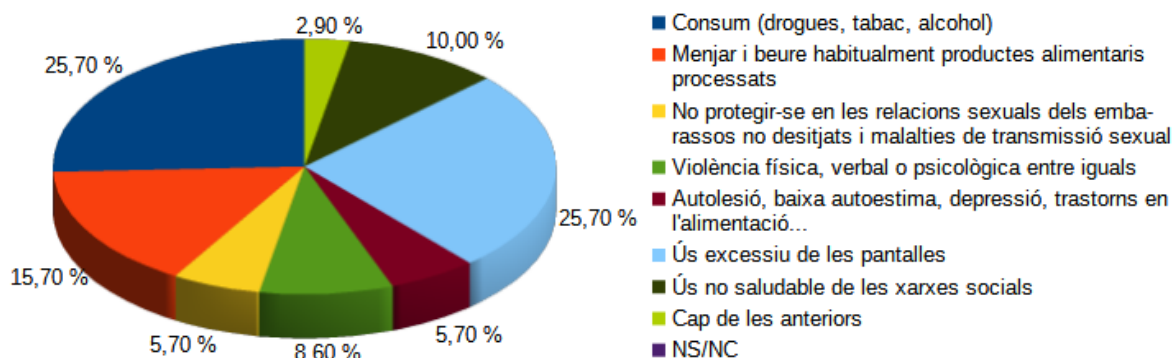
Segons l'estudi «[L'impacte econòmic de la violència masclista](#)» realitzat pel col·lectiu Flora Tristán¹ (2021), que realitza una aproximació sobre els costos econòmics i l'abast de la violència masclista a nivell autonòmic, comarcal i municipal, ens mostra les dades sobre violència masclista al municipi de Vilabella: 180 dones (50,28%) han patit violència pel fet de ser dones durant la vida, 62 dones (17,32%) han patit violència pel fet de ser-ho durant l'últim any 2019, 45 dones (12,57%) han patit violència física o sexual durant la vida i 6 (1,68%) n'han patit aquest últim any. Alhora, un total de 100 dones (27,93%) han patit violència psicològica d'alguna parella durant la vida i 33 dones han patit aquest tipus de violència en l'últim any. Per últim, el nombre de dones del municipi de Vilabella que ha patit violència sexual durant la vida és de 20 (5,59%).

Si tenim en consideració les dades aportades per les joves de Vilabella mitjançant l'enquesta realitzada, observem com les violències i discriminacions que són més freqüents en els entorns d'aquests joves són, per ordre de rellevància: La violència masclista, racisme i xenofòbia, adultcentrisme, classisme i LGTBIfòbia.

En referència a la salut de les joves del municipi, el **gràfic 20** ens mostra les conductes «no saludables» que les joves detecten, en major mesura, al seu entorn. S'observa com les conductes «no saludables» més esteses són, per ordre de rellevància: el consum de drogues (27,50%), l'ús excessiu de les pantalles (25,70%) i el consum d'aliments i begudes processats (15,70%). L'alt percentatge en l'ús excessiu de les pantalles i de l'ús no saludable de les xarxes socials (10%) va en sintonia amb la distribució del temps lliure que fan les joves, on l'ús de les xarxes socials és la segona activitat que més realitzen en el seu temps lliure, després de quedar amb els amics/amigues.

1 Grup de professionals multidisciplinari (jurídic, social, salut, etc.) que treballa en xarxa per fer front a les violències familiars en qualsevol de les seves formes de manifestació.

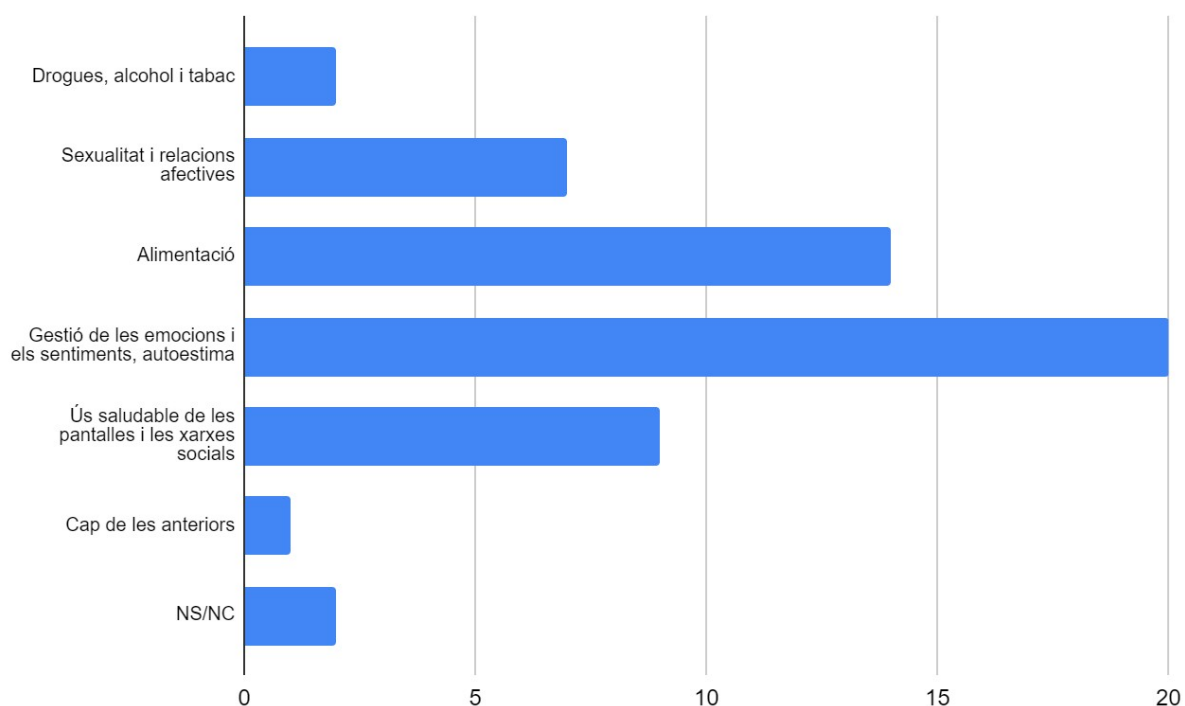
Gràfic 20. Conductes «no saludables» més detectades pels joves de Vilabella als seus entorns.



Font: Elaboració pròpia a partir de les dades de l'enquesta per al PLJ 2022-2025.

Finalment, i en referència a la informació sobre salut a la qual el jovent de Vilabella voldria tenir un major accés i coneixement, el **gràfic 21** ens ho mostra. Destaca principalment, per ordre de rellevància: l'àmbit de la salut mental i emocional, l'alimentació, l'ús saludable de les pantalles i les xarxes socials i sexualitat i relacions afectives. Sembla, que encara que les persones joves no pensen que els problemes de salut mental són una de les principals «conductes no saludables» del seu entorn, és l'àmbit informatiu sobre el qual volen més informació. Té sentit si pensem en l'estigmatització sobre els problemes de salut mental i les persones que en pateixen, el que dificulta que com a societat parlem obertament d'aquests problemes de salut. Alhora, si tenim en compte que arran de la pandèmia de la Covid-19, les persones joves d'entre 18 i 34 anys són les que han freqüentat més els serveis de salut mental, han tingut més atacs d'ansietat, més símptomes de tristesa i han sigut el col·lectiu que més ha modificat la seva vida habitual (Confederación de Salud Mental España, 2021), comprendrem que sigui un dels temes més importants en l'actualitat per a les joves de Vilabella. La resta d'ítems es posiciona en sintonia amb les «conductes no saludables» més detectades.

Gràfic 21. Temes relacionats amb la salut sobre els quals les persones joves de Vilabella voldrien informar-se millor.



Font: Elaboració pròpia a partir de les dades de l'enquesta per al PLJ 2022-2025.

➤ OCI, LLEURE I CULTURA

La programació d'esdeveniments i activitats culturals, d'oci i de lleure es desenvolupa en períodes determinats, coincidint amb les festes populars de la localitat:

- Nadal i dia de reis (desembre-gener).
- Festa Major d'hivern (17 de gener, dia de Sant Antoni)
- Carnestoltes (febrer)
- Festa Major (principis d'agost)
- Sarau de tardor (octubre)

Respecte a cultura, s'ha de tenir en compte que la dinamització cultural es fa mitjançant l'Associació Juvenil La Murtrera, una associació de caràcter cultural que organitza i dinamitza moltes activitats al municipi. Malgrat tot, la programació cultural es dona prioritàriament durant les festes locals, encara que el municipi disposa d'un Centre Cívic, d'una Casa de Cultura per espectacles, xerrades culturals o actes culturals i un Edifici Multifuncional. El poc volum d'activitats culturals programades, produeix que les joves acostumin a desplaçar-se a poblacions properes per gaudir d'equipaments i activitats culturals com

són: biblioteques, museus, teatres, cinemes, concerts, tallers artístic, etc. Entre les activitats que reclamen més els joves del municipi s'hi troben festes i concerts, així com activitats culturals (cinema).

Pel que fa a l'oci, s'ha detectat que les joves aprofiten les capitals de comarca pròximes per anar a comprar, passejar, al cinema, a concerts, bars i restaurants, etc. Alhora, els joves majors de 18 anys es desplacen fins a municipis com Salou, Tarragona o Reus per gaudir de l'oci nocturn.

Encara que les joves estan d'acord en el fet que l'oferta cultural, d'oci i lleure, s'ha de concentrar principalment durant les festivitats de l'any i durant l'estiu, a causa de què moltes persones no hi són al poble en el dia a dia per tema d'estudis i feina, també pensen què és important que es desenvolupin més activitats culturals i d'oci per poder gaudir del seu temps lliure.

➤ ESPORT I EQUIPAMENTS

El municipi compta amb una pista poliesportiva, rocòdrom, piscina i pista de pàdel. Es produeix, per tant, una manca d'infraestructures esportives, sobretot si tenim en compte que l'esport és l'activitat a què més temps hi dediquen els joves del municipi durant el seu temps lliure. Aquesta mancança produeix que els joves optin per desplaçar-se a poblacions properes que disposen d'equipaments com gimnàs o d'altres dur a terme activitats esportives. Alhora, en l'enquesta desenvolupada al jovent, es detecta com a demanda la necessitat d'un gimnàs, seguit de la d'un Skate Park.

Una altra mancança que es detecta, principalment entre els grups d'edat més joves, i que es dilucida com a una demanda important, és la creació d'un local jove, amb la finalitat de comptar amb un espai propi de i per als joves del poble. Aquesta necessitat és més latent durant els mesos d'hivern, ja que les condicions climàtiques dificulten que trobin espais on reunir-se i gaudir del temps de lleure. Les joves volen que aquests sigui un espai obert, que pugui reservar-se per hores o grups i que compti amb connexió a internet.

➤ PARTICIPACIÓ

El teixit participatiu de la joventut de Vilabella està molt cohesionat. Una proporció molt important dels joves participa en l'Associació Juvenil La Murtrera, i com hem mencionat anteriorment, és una associació de caràcter cultural que organitza i dinamitza una gran quantitat d'activitats al municipi. Aquesta entitat actua de nexa d'unió entre el jovent i el municipi, facilitant que les joves es vinculin i generin sentiment de pertinença.

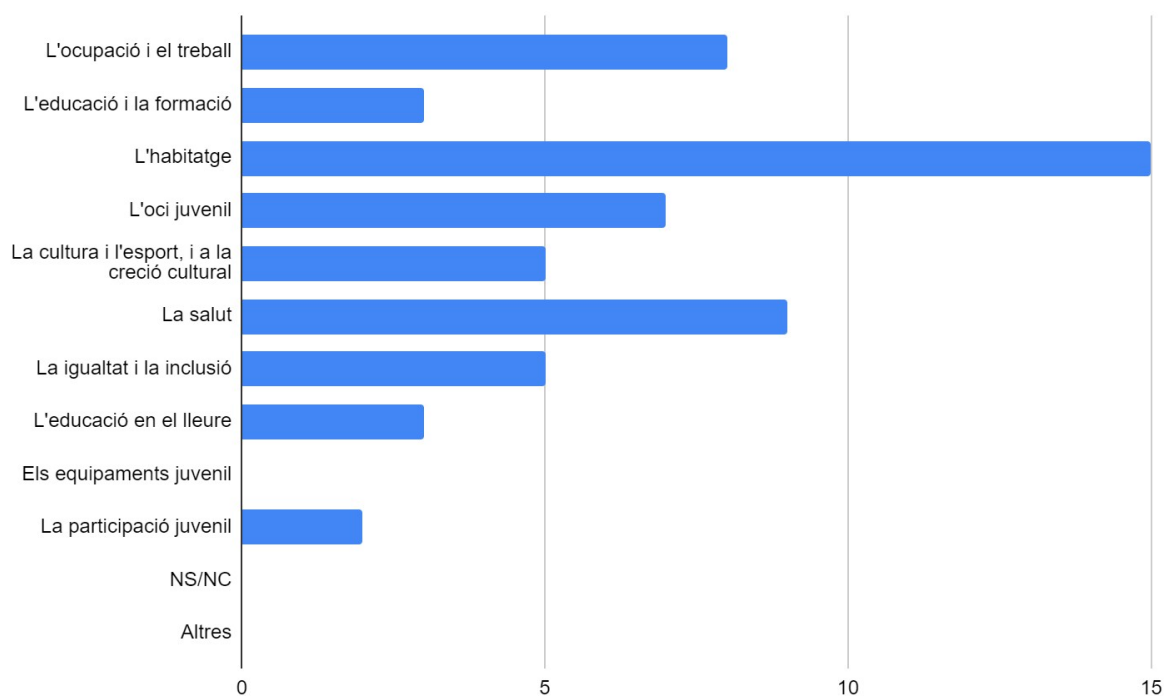
S'organitzen en assemblees de forma periòdica i existeix una bona comunicació amb l'ajuntament, amb qui treballen coordinadament i els hi ofereix suport, tant a nivell d'iniciatives com a nivell econòmic. Un

element rellevant és que es produeix un relleu generacional fluid, on moltes persones joves s'incorporen a l'entitat quan compleixen els setze anys. Tant les joves com la regidoria de joventut consideren que la participació juvenil funciona molt bé al municipi, i que no cal reforçar-la, sinó que cal seguir treballant en la mateixa línia.

L'enquesta realitzada a les joves també ens va permetre observar quines són les temàtiques on les joves voldrien implicar-se de manera més activa en la presa de decisions de les polítiques de joventut. S'observa com principalment voldrien implicar-se en la presa de decisions respecte a les activitats d'oci per a joves, encara que també estan interessades en projectes d'habitatge jove i en projectes amb perspectiva de gènere i/o intercultural.

Alhora, en referència als àmbit temàtics que la població jove pensa que s'haurien de prioritzar en les polítiques de joventut, a nivell municipal i comarcal, destaca principal i prioritàriament l'habitatge. Queda palès, per tant, la importància que les persones joves de Vilabella donen a l'habitatge, element central, juntament amb l'ocupació i la qualitat del treball, per a l'emancipació juvenil. Si alhora, tenim en consideració que al municipi de Vilabella existeix un parc d'habitatge buit important (60 unitats), s'observa com podrien obrir-se escletxes d'actuació pública en aquest àmbit, que afavorissin i permetessin construir perspectives de futur arrelades al municipi per part del seu jovent. Alhora, també destaquen com a irrelevantes les actuacions en matèria de salut, d'ocupació i l'oci juvenil.

Gràfic 22. Temàtiques d'actuació que s'haurien de prioritzar en les polítiques de joventut de Vilabella i l'Alt Camp.



Font: Elaboració pròpia a partir de les dades de l'enquesta per al PLJ 2022-2025.

4.2 ANÀLISI DE LES POLÍTIQUES DE JOVENTUT

Seguidament, s'analitzen les polítiques municipals i comarcals adreçades als joves de Vilabella. Per fer-ho es farà una enumeració de serveis, recursos, infraestructures i programes existents en els diferents àmbits:

4.2.1 INFRAESTRUCTURES DEL MUNICIPI:

- **Pista Poliesportiva:** Ús compartit amb tota la població, però que els joves poden utilitzar per a la pràctica esportiva autòmata.
- **Camp de futbol:** Ús compartit amb tota la població.
- **Piscina descoberta:** Espai més usat per joves durant l'estiu. Hi ha servei de bar.
- **Rocòdrom:** Espai accessible per als socis de l'Associació excursionista de Vilabella.
- **Pistes de pàdel:** Pista accessible per a tota la població amb prèvia reserva de l'espai.
- **Centre Cívic:** Espai municipal on es duen a terme activitats participatives i socioeducatives adreçades principalment a la gent gran. També s'utilitza per a la programació d'actes i activitats durant les festivitats populars. Actualment la planta baixa està dedicada a la gent gran i la 1ª i 2a planta al CAC La Murtrera - Diables de Vilabella.
- **Casa de Cultura:** Espai municipal on es realitzen algunes activitats xerrades, exposicions de caràcter cultural. A la primera planta està ubicat l'Slot.
- **Edifici Multifuncional:** Espai multifuncional amb espai per a 276 cadires, escenari i cabina de projecció, camerinos, etc.

4.2.2 RECURSOS/SERVEIS ADREÇATS A JOVES AL MUNICIPI DE VILABELLA I A LA COMARCA:

Per tal de tenir una visualització ràpida dels recursos disponibles, s'inclou a continuació una taula amb totes les actuacions que després es descriuen segons uns àmbits d'actuació. Se'n fa una descripció amb l'objectiu de saber qui les promou, a qui es destinen i en què consisteixen. Això permet tenir informació ordenada dels tipus de polítiques que es fan des de l'ajuntament i des d'altres administracions.

- **Educació i formació:** a nivell municipal no existeixen serveis adreçats a l'educació i la formació. Aquests, generalment estan centralitzats a Valls, excepte els serveis de l'Oficina Jove de l'Alt

Camp i el Departament d'Ensenyament del Consell Comarcal que cobreixen directament els municipis petits.

RECURS	QUI ORGANITZA	QUÈ OFEREIX
IMDL Vallsgenera	Ajuntament de Valls	Cursos de formació professionalitzats.
Centre de Formació d'Adults de Valls (Casa Caritat)	Ajuntament de Valls	Cursos de formació per a adults (idiomes, proves d'accés a CFGM, CFGS i a la universitat +25)
Funciona Alcover	Ajuntament d'Alcover	Cursos de formació professionalitzats.
Projecte ACTIC	Punt Òmnia de Casa Caritat. Valls	Realització dels cursos i les proves oficials de l'ACTIC (noves tecnologies)
Centre de Formació d'Adults (CFA Valls).	Direcció general de formació d'adults.	Realització d'activitats formatives per a majors de 16 anys (alfabetització, graduat escolar, preparació per a proves d'accés a cicles formatius, informàtica, idiomes...etc)
Projecte Suma't	Departament de treball	Cursos formatius al voltant d'un professió amb opció de poder obtenir el títol d'ESO
AUCO de Valls	Titularitat privada	Cursos professionalitzadors, certificats d'ESO, preparació de proves d'accés i de concursos d'oposicions públiques.
Escola d'idiomes de Valls	Generalitat de Catalunya i Ajuntament de Valls	Cursos d'idiomes (anglès i francès) per obtenir títols oficials
Espai de l'estudiant	Consorti Alt Camp i Conca de Barbera	Informació sobre l'oferta educativa catalana
Servei d'Informació sobre educació	Oficina Jove del Consell Comarcal de l'Alt Camp	Informació sobre l'oferta educativa i formativa i sobre recursos formatius
Beques i subvencions de la Generalitat	Departament d'Ensenyament de la Generalitat de Catalunya, Ministeri d'Educació de l'Estat Espanyol	Beques Erasmus, Ajut per a llibres i material escolar, ajut de transport i menjador escolar, beques d'estudiant d'ESO, Batxillerat i Cicles Formatius, beques d'idiomes per estudiants d'ESO, Batxillerat i cicles formatius, etc.
Escola de música "Robert Gerhard" de Valls	Ajuntament de Valls. Escola de música municipal	Ensenyament de música i instruments
Escola de música municipal d'Alcover	Ajuntament d'Alcover. Escola municipal.	Ensenyament de música i instruments
Escoles d'ensenyament artístics de titularitat privada	Escola de música Èxit, escola de dansa Adagi, Pas i Infinity, Escola de teatre la Peça, escola de circ Passabarret - Joglars.	Ensenyament de diferents modalitats artístiques.
Cursos de Català per adults CCAC	Consell Comarcal de l'Alt Camp	Realització de cursos presencial i a distància de Català.
Escola Taller d'Art de Valls de la Diputació de Tarragona	Diputació de Tarragona	Formació no reglada sobre pintura i escultura.

- **Ocupació:** al municipi no existeixen serveis adreçats a l'ocupació. Generalment, estan centralitzats a Valls, excepte els serveis del Programa de Garantia Juvenil i l'Oficina Jove de l'Alt Camp que també ofereixen el servei a nivell comarcal.

RECURS	QUI ORGANITZA	QUÈ OFEREIX
IMDS Vallgenera	Ajuntament de Valls	Borsa de treball i un servei d'informació i acompanyament per a la recerca de feina.
SOC Valls	Ajuntament de Valls	Prestacions per desocupació, borsa de treball, programes per generar ocupació, formació ocupacional.
Funciona Alcover	Ajuntament d'Alcover	Borsa de treball i un servei d'informació i acompanyament per a la recerca de feina.
Programa de Garantia Juvenil	Oficina Jove del Consell Comarcal del l'Alt Camp	Inscripció al programa i recursos del programa per a fomentar l'ocupació juvenil, informació, assessorament, acompanyament en la recerca de feina i l'autoocupació.
Informació i assessorament sobre treball i ocupació	Oficina Jove del Consell Comarcal del l'Alt Camp	Borsa de monitors de lleure i educació, borsa de talleristes, difusió d'ofertes de feina, informació i assessorament en la recerca de feina.
Servei d'emprenedoria col·lectiva i autoocupació.	CoopCamp: Aliança de 30 organitzacions del Camp de Tarragona.	Formació, assessorament i acompanyament per engegar o consolidar projectes d'emprenedoria col·lectiva i compta amb una xarxa d'economia social i solidària amb la que intercooperar.

- **Habitatge:** el municipi no disposa de serveis destinats a l'habitatge jove directament, és principalment l'Oficina Jove i l'Oficina Comarcal d'Habitatge del Consell Comarcal de l'Alt Camp qui gestiona tots els temes en matèria d'habitatge a nivell comarcal per a tota la població.

RECURS	QUI ORGANITZA	QUÈ OFEREIX
Oficina Comarcal d'habitatge	Consell Comarcal de l'Alt Camp	Informació i assessorament en temes d'habitatge.
Ajuts per al pagament de l'habitatge	Generalitat de Catalunya	Prestacions per al pagament del lloguer (Renda Bàsica d'Emancipació, prestacions econòmiques d'urgència especial per a l'habitatge, subvencions per al pagament del lloguer.

- **Cultura:** la població no disposa d'una agenda cultural anual, però esporàdicament s'organitza a diversos espais alguna xerrada o activitat cultural en el qual els i les joves poden assistir-hi, així com les activitats culturals de les festes majors i d'altres celebracions. Les principals agendes culturals a

nivell comarcal es concentren a Valls, Alcover, Vila-rodona i El Pla de Santa Maria; les poblacions més grans.

RECURS	QUI ORGANITZA	QUÈ OFEREIX
Casa de la cultura de Vilabella	Regidoria de Cultura de l'Ajuntament de Vilabella	Programació de xerrades i activitats culturals.
Centre Cívic de Vilabella	Regidoria de Cultura de l'Ajuntament de Vilabella	Programació de xerrades i activitats culturals.
Edifici Multifuncional	Ajuntament de Vilabella	Espai d'ús multifuncional amb escenari, cabina de projecció, camerinos i trasters. Compta amb una capacitat de 276 cadires.
Informació i difusió cultural	Oficina Jove del Consell Comarcal de l'Alt Camp.	Difusió d'activitats i recursos culturals, suport a la programació d'activitats culturals per als i les joves a nivell comarcal.
Catàleg de cultura	Consell Comarcal de l'Alt Camp	Promoció d'artistes comarcals a través d'un catàleg que recull la fitxa tècnica dels artistes.
Subvenció per entitats culturals	Generalitat de Catalunya	Ajudes per a la creació i programació cultural.
Teatre Valls i carnet cultura	Regidora de Cultura de l'Ajuntament de Valls	Programació de cartellera d'espectacles anuals i descomptes per espectacles.
Cinemes de diferents localitats	Ajuntaments i empreses privades de les següents localitats: Valls, Alcover, Vila-rodona, el Pla de Santa Maria i altres.	Cinematogràfica anual
Assessorament i informació en matèria de turisme a l'Alt Camp	Àrea de turisme del Consell Comarcal de l'Alt Camp	Informació sobre monuments i llocs d'interès cultural i activitats cultural a la comarca de l'Alt Camp, promoció turística comarcal.
Museus de l'Alt Camp i monuments emblemàtics	Arxiu Comarcal de Valls, Monestir de Santes Creus, Institut d'Estudis Vallencs, etc.	Visites guiades, consulta de documents, espectacles exposicions culturals.
Festes locals i altres celebracions	Regidoria de Joventut i Cultura de l'Ajuntament de Vilabella	En les diverses festes populars es demana que la gent jove col·labori en les festes (reis, carnaval, Festa Major etc). Al Nadal es destina a fer tallers per a infants i a l'estiu la setmana Jove.
Entitats culturals municipals	Associació cultural la Murtrera	Programació d'activitats populars: correfocs, carnestoltes, sopar joves de festa major, cercaviles, etc.
È-catàleg de de Diputació de Tarragona	Diputació de Tarragona	Recull d'artistes i espectacles de la comarca del Camp de Tarragona i difusió del mateix als ens locals per a la seva contractació.

- **Esports:** el municipi disposa d'equipaments esportius, els quals són utilitzats generalment a l'estiu i per a les festes majors.

RECURS	QUI ORGANITZA	QUÈ OFEREIX
Camp de Futbol de Vilabella	Regidoria d'Esport de l'Ajuntament de Vilabella	Torneig de Futbol
Pista de Pàdel de Vilabella	Regidoria d'Esport de l'Ajuntament de Vilabella	Torneig de pàdel
Rocòdrom municipal	Regidoria d'Esport de l'Ajuntament de Vilabella.	Espai d'entrenament per a l'escalada.
Piscina Municipal descoberta	Regidoria d'Esport de l'Ajuntament de Vilabella.	Piscina municipal oberta durant el període estiuenc.
Consell Esportiu de l'Alt Camp	Consell Esportiu de l'Alt Camp	Préstec de material esportiu, programació d'activitats esportives a l'Alt Camp, suport en la programació d'activitats esportives de Vilabella, borsa de monitor esportiu.
Entitats esportives municipals	Associació Excursionista de Vilabella, Club Atlètic Vilabella, Club ciclista Vilabella, Motoclub Vilabella, Slot Vilabella, Corredollons i Associació de Dones de Santa Agatha.	Rocòdrom, curses i caminades, ciclisme, motociclisme, ioga, zumba i country.
Activitats i tallers esportius municipals	Regidoria d'Esport de l'Ajuntament de Vilabella	Torneig de futbol, torneig de futbol tres, zumba, ioga, country i taich.
Patronat Municipal d'Esports de Valls	Ajuntament de Valls	Piscina coberta i descoberta, pista d'atletisme, gimnàs, programació d'activitats dirigides, camp de futbol, de basquet i d'hoquei, sales polivalents.
Rutes de senderisme del Consell esportiu del CCAC	Ajuntament de Vilabella i Àrea de turisme del Consell Comarcal de l'Alt Camp	Adequació i senyalització dels camins rurals del municipi.

- **Salut:** Al municipi no existeix cap servei sobre salut i sexualitat juvenil, però els joves poden beneficiar-se'n a través de serveis d'informació que ofereix l'Oficina Jove de l'Alt Camp, via presencial, en línia o telefònicament a través de serveis que ofereix la Generalitat de Catalunya.

RECURS	QUI ORGANITZA	QUÈ OFEREIX
Tarda Jove	CAP Dr. Sarrò de Valls	Consulta mèdica especialitzada en sexualitat i salut reproductiva. Prevenció de conductes sexuals de risc.
Unitat per al tractament d'infeccions de transmissió sexual (UEEC)	CAP Dr. Sarrò de Valls	Aconsellament, educació sanitària individual i seguiment dels casos per a motivar canvis de conducta, així com la realització de proves diagnòstiques d'ITS i tractament d'aquestes.
Cat Salut Respon 061	Generalitat de Catalunya	Informació actualitzada sobre salut al lloc web, resolució de dubtes sobre salut telefònicament i via formularis on-line.
Web sexejove.gencat.cat	Generalitat de Catalunya	Informació sobre salut jove, sexualitat i servei de consulta on-line.

Informació sobre salut jove del CCAC	Oficina Jove del Consell Comarcal de l'Alt Camp	Informació i recursos sobre salut i sexualitat juvenil, assessorament i resolució de dubtes en quant a salut juvenil.
Servei d'Atenció a la Salut de Persones Trans* (Trànsit) Reus.	Generalitat de Catalunya.	Atenció, assessorament i acompanyament mèdic, quirúrgic, psicològic i social de les necessitats i decisions respecte a la identitat sentida, inici i acompanyament de pautes hormonals, servei d'atenció integral, etc.

- **Oci i lleure:** l'oferta d'oci i lleure a la població es concentra, sobretot, durant els mesos d'estiu i per les festes de Nadal, de manera que els i les joves durant l'època de vacances poden gaudir d'algunes activitats dirigides especialment a ells. No hi ha cap servei especialitzat que ofereixi una programació d'activitats d'oci i lleure, però sí que existeixen serveis que promociónen la creació d'oferta en aquest àmbit.

RECURS	QUI ORGANITZA	QUÈ OFEREIX
Piscina de Vilabella	Ajuntament de Vilabella	Piscina municipal oberta durant el període estiuenc.
Informació sobre l'oferta d'oci i lleure	Oficina Jove del Consell Comarcal de l'Alt Camp	Canals d'Informació sobre l'oferta d'oci i lleure a la Comarca de l'Alt Camp.
Assessorament a la formació de casals d'estiu, casals de vacances i casals esportius.	Oficina Jove del Consell Comarcal de l'Alt Camp	Proporcionar als ajuntaments i entitats assessorament i acompanyament en la creació de casals d'estiu, casals de vacances, casals esportius, etc. a infants i joves
Carnet d'Alberguista CCAC	Oficina Jove del Consell Comarcal de l'Alt Camp	Informar dels avantatges que té el carnet d'alberguista.
Borsa de monitor de lleure	Oficina Jove del Consell Comarcal de l'Alt Camp	Promoció laboral als joves inscrits a la borsa de monitors/es en lleure.
Carnet Jove	Caixa Bank i Direcció General de Joventut	Descompte en Oci i Lleure

- **Participació i cohesió social:** existeixen diversos canals de participació al municipi dels quals els joves poden formar-ne part, ja sigui a través de grups de joves, entitats o la comissió de festes. A la comarca, a banda existeix un fort teixit de participació cultural: castells, entitats folclòriques, entitats culturals i esportives, etc. A banda, periòdicament s'estableixen reunions amb joves per tal que puguin expressar les seves necessitats i fer propostes d'actuacions locals en matèria de joventut.

RECURS	QUI ORGANITZA	QUÈ OFEREIX
--------	---------------	-------------

Programa anual d'activitats populars i tradicional	Regidoria de Joventut, Festes i Cultura de l'Ajuntament de Vilabella.	Participació en l'organització de les festes de Vilabella
Associació cultural la Murtrera	Ass. Cultural la Murtrera	Programació d'activitats populars: correfocs, carnestoltes, sopar joves de festa major, cercaviles, etc.
Assessorament i acompanyament per a la creació d'entitats des del CCAC	Oficina Jove del Consell Comarcal de l'Alt Camp	Informació assessorament i promoció d'entitats juvenils. Foment de l'associacionisme i del relleu generacional de les entitats.
Subvenció per entitats juvenil de la DGT	Diputació de Tarragona	Convocatòria per donar suport econòmic a actes i projectes culturals de les entitats de la comarca.
Programa Joventut en acció - Unió Europea	Unió Europea amb l'Àrea de Joventut del Consell Comarcal de l'Alt Camp	Accions per finançar projectes cooperatius amb joves d'un o més països de la UE.
Servei de voluntariat europeu	Unió Europea	Programa de la UE que permet a entitats rebre joves voluntaris/es d'altres països que treballen a l'entitat i es paguen part de les despeses de l'estada.

➤ Turisme juvenil:

RECURS	QUI ORGANITZA	QUÈ OFEREIX
Alberg de Santes Creus	Consell Comarcal de l'Alt Camp	Instal·lacions juvenil, adscrita a la XANASCAT, situada al municipi d'Aiguamúrcia, destinada a allotjar persones i realitzar activitats.
Campament juvenil la Riba	Fundació Escola Josep Carol	Campament juvenil (Espai de cuina, menjador, lavabos, dutxes, piscina, zona de jocs, etc.)
Carnet d'alberguista	Àrea de Joventut del Consell Comarcal de l'Alt Camp	Informar dels avantatges que té el carnet d'alberguista.
Camps de treball	Direcció General de Joventut	Gestió i realització d'estades de voluntariat en una cultura diferent (mínim 2 setmanes i màxim 6 mesos)
l'Estiu és teu	Generalitat de Catalunya (XANASCAT)	Estades durant les vacances d'estiu, amb onze modalitat diferents.

➤ Mobilitat:

RECURS	QUI ORGANITZA	QUÈ OFEREIX
Transport Escolar	Àrea d'Ensenyament del Consell Comarcal de l'Alt Camp	Servei regular i gratuït de transport escolar.

Línies d'autobús Valls i Tarragona	Empresa HIFE	Servei regular a Valls excepte caps de setmana. En el cas de Tarragona, es desenvolupa un servei regular els dies lectius i els caps de setmana.
------------------------------------	--------------	--

4.2.3 SERVEIS DE JOVENTUT AL MUNICIPI I A LA COMARCA:

Els serveis de joventut destinats directament als joves de Vilabella són la Regidoria de Joventut de l'Ajuntament de Vilabella, l'Oficina Jove de l'Alt Camp i el Programa de Garantia Juvenil ubicats al Consell Comarcal de l'Alt Camp, a Valls. D'altra banda, els joves també poden ser usuaris de Valls Jove (Regidoria de Joventut de l'Ajuntament de Valls), com a capital de la comarca, i més difícilment, però també del Punt d'Informació Juvenil d'Alcover.

RECURS	QUI ORGANITZA	QUÈ OFEREIX
Regidoria de Joventut de l'Ajuntament de Vilabella	Ajuntament de Vilabella	Lideratge del projecte polític i definició de les línies estratègiques en matèria de joventut
Oficina Jove de l'Alt Camp	Àrea de Joventut del Consell Comarcal de l'Alt Camp	Servei comarcal que dona suport en l'elaboració de plans locals de joventut. Alhora, també s'encarrega de dinamitzar i difondre la informació juvenil, assessorar als municipis en quant a polítiques de joventut, disseny i execució de programes i projectes per a joves.
Programa de Garantia Juvenil	Oficina Jove del Consell Comarcal de l'Alt Camp	Coordinació amb agents socials d'actuació a joves del territori, dinamització territorial en matèria de formació i ocupació juvenil, atenció als joves, suport en l'inscripció de la Garantia Juvenil, orientació acadèmica i laboral, suport en la recerca de feina.
Valls Jove	Regidora de Joventut de l'Ajuntament de Valls	Servei municipal a la joventut de Valls que gestiona la informació juvenil i fa la difusió de la mateixa, execució de polítiques de joventut, disseny i l'execució de programes i projectes per a joves, interlocució i participació amb els joves, coordinació amb altres agents del territori.
PIJ Alcover	Ajuntament d'Alcover	Gestiona de la informació juvenil i difusió de la mateixa execució de polítiques de joventut, disseny i execució de programes i projectes per a joves interlocució i participació amb els joves, coordinació amb altres agents del territori.

4.3 CONCLUSIONS DE LA DIAGNOSI

En aquest apartat, drem a terme la sintetització de les dades extretes en l'anterior apartat, i la identificació de les principals necessitats i problemàtiques detectades respecte a la situació de les persones joves al municipi de Vilabella.

Pel que fa a l'àmbit d'**educació i formació**, la baixa freqüència de pas de les línies d'autobús genera que les joves tinguin un major grau de dificultat per accedir a l'oferta educativa i formativa de la comarca. És el cas dels CFGS, els quals s'ofereixen a Valls majoritàriament en horari de tarda i que no compten amb cap combinació horària d'autobús des de Vilabella.

D'altra banda, pel que fa al nivell d'estudis de la població, s'han detectat dues realitats molt diverses. D'una banda, un alt percentatge de persones amb alts nivells educatius, encara que una mica per sota de la mitja catalana, i de l'altra, un alt percentatge de persones amb baix nivell educatiu, una mica per sobre de la mitjana catalana. Es detecta, per tant, la importància d'augmentar el nivell educatiu i de formació de la població i concretament del jovent, ja que els canvis que s'estan produint en el sistema productiu generaran, cada cop més, una demanda de persones treballadores altament qualificades, amb capacitat d'adaptació al canvi i sotmeses a una formació continuada al llarg de la vida.

En referència a la **mobilitat**, la població jove de Vilabella es veu obligada a desplaçar-se fora del municipi per a la realització de la majoria d'activitats: educació i formació, treball, serveis públics, oci, lleure, cultura, etc. Es produeix, per tant, una mobilitat diària important per part del jovent del municipi, però alhora, la freqüència de pas de les línies d'autobús és molt minsa, el que dificulta l'autonomia i la mobilitat del jovent.

Si entrem en matèria d'**ocupació i atur** les dades disponibles ens han mostrat com la situació actual de la joventut en matèria laboral és molt preocupant. La taxa d'activitat de les joves catalanes d'entre 16 i 24 anys cau quatre punts entre l'any 2019 i el 2020 a causa de la Covid-19 i es situa en el 41,40%. Els efectes de la Covid es repliquen sobre la taxa d'ocupació jove, on es passa d'un 33,40% l'any 2019 a un 27,30% ocupat l'any 2020. En termes de desocupació, la taxa d'atur jove és la que més ha patit les conseqüències de la pandèmia, ja que ha sigut la que més ha crescut comparativament amb la resta de franges d'edat. La taxa d'atur jove ha passat del 26,20% l'any 2019, al 34% l'any 2020. Si a aquestes dades hi sumem els alts nivells de temporalitat i la bretxa salarial juvenil, observem com els joves pateixen i han de fer front a grans complicacions en el seu procés d'emancipació. Es discerneix com la situació en matèria d'ocupació jove ja era complicada abans de la pandèmia, però aquesta no ha fet més que agreujar la situació de partida, dificultant i cronificant la situació de precarietat de la joventut catalana.

Alhora, un altre element important a destacar és el desconeixement, per part del jovent de Vilabella, dels serveis comarcals destinats a joves en matèria laboral i de dinamització de la informació juvenil. La majoria de joves no coneix cap servei de joventut, així com tampoc els serveis de suport i orientació en la recerca de feina a persones joves com és el cas del Referent d'Ocupació Juvenil. Es destaca, en canvi, com si hi ha un major grau de coneixement del servei Vallsgenera. Aquesta desinformació contrasta amb el fet que les joves estableixin el treball com una de les temàtiques sobre les quals voldrien rebre més informació.

Si ens centrem en l'àmbit d'**habitatge i emancipació**, hem de tenir en consideració diversos elements que dificulten l'emancipació del jovent. D'una banda, la precarietat laboral experimentada pel col·lectiu jove: gran proporció de contractes temporals i a temps parcial, baixes rendes i alts nivells de desocupació. D'altra banda, les condicions actuals d'accés a l'habitatge: gran augment dels preus del lloguer i les condicions actuals d'accés a un habitatge de lloguer (contracte indefinit/fix, ingressos mínims elevats, fiances, etc.). Tenint en compte aquestes condicions, s'entén el fet que la taxa d'emancipació se situï actualment en mínims històrics (18%). Si tenim en consideració que al municipi de Vilabella existeix un parc d'habitatge buit important (60 unitats), s'observa com podrien obrir-se esplotxes d'actuació pública en aquest àmbit, que afavorissin i permetessin construir perspectives de futur arrelades al municipi per part del seu jovent.

Alhora, el 62'5% de les joves enquestades continuava vivint a la llar familiar. D'aquesta proporció, la majoria es troba estudiant i no treballa i, per tant, de moment es troben bé a la llar familiar. Alhora, el 50% de les joves enquestades afirmava no voler quedar-se a viure a Vilabella en el futur. La raó principal per la qual les joves volen marxar està relacionada amb motius laborals, encara que també influeixen elements com el transport i la comunicació, l'educació i formació o la manca d'oferta d'oci, cultural i esportiva.

En referència a l'àmbit de la **salut**, les conductes «no saludables» que el jovent detecta al seu entorn en major mesura són: el consum de drogues (27,50%), l'ús excessiu de les pantalles (25,70%) i el consum d'aliments i begudes processats (15,70%). L'alt percentatge en l'ús excessiu de les pantalles i de l'ús no saludable de les xarxes socials (10%) va en sintonia amb la distribució del temps lliure que fan les joves, on l'ús de les xarxes socials és la segona activitat que més realitzen en el seu temps lliure, després de quedar amb els amics/amigues.

En referència a la informació sobre salut a la qual el jovent voldria tenir un major accés és, per orde de preferència: l'àmbit de la salut mental i emocional, l'alimentació, l'ús saludable de les pantalles i les xarxes socials i sexualitat i relacions afectives.

En matèria d'igualtat, segons l'estudi «[L'impacte econòmic de la violència masclista](#)» realitzat pel col·lectiu Flora Tristán (2021), aproximadament el 50,28% de les dones de Vilabella hauria patit violència

masclista pel fet de ser dona durant la vida. Alhora, si tenim en consideració les dades aportades per les joves de Vilabella, observem com les violències i discriminacions que són més freqüents en els entorns d'aquests joves són, per ordre de rellevància: La violència masclista, racisme i xenofòbia, adultcentrisme, classisme i LGTBIfòbia.

Pel que fa als àmbits d'**oci, lleure i cultura**, el poc volum d'activitats culturals programades, produeix que les joves acostumin a desplaçar-se a poblacions properes per gaudir d'equipaments i activitats culturals com són: biblioteques, museus, teatres, cinemes, concerts, tallers artístics, etc. Entre les activitats que reclamen més els joves del municipi s'hi troben festes i concerts, així com activitats culturals (cinema). Encara que les joves estan d'acord amb el fet que l'oferta cultural, d'oci i lleure, s'ha de concentrar principalment durant les festivitats de l'any i durant l'estiu, a causa de què moltes persones no hi són al poble en el dia a dia per tema d'estudis i feina, també pensen què és important que es duguin a terme més activitats culturals i d'oci per poder gaudir del seu temps lliure.

En referència a les temàtiques d'**esports i equipaments**, es produeix una manca d'infraestructures esportives, sobretot si tenim en compte que l'esport és l'activitat a la qual més temps hi dediquen els joves del municipi durant el seu temps lliure. Alhora, en l'enquesta desenvolupada al jovent, es detecta com a demanda la necessitat d'un gimnàs, seguit de la d'un Skate Park. Una altra mancança que es detecta, principalment entre els grups d'edat més joves, i que es dilucida com a una demanda rellevant, és la creació d'un local jove, amb la finalitat de comptar amb un espai propi de i per als joves del poble.

Finalment, en matèria de **participació**, s'observa com el teixit participatiu de la joventut de Vilabella està molt cohesionat. Una proporció molt important dels joves participa en l'Associació Juvenil La Murtrera. Tant les joves com la regidoria de joventut consideren que la participació juvenil funciona molt bé al municipi, i que no cal reforçar-la, sinó que cal continuar treballant en la mateixa línia.

Les temàtiques on les joves voldrien implicar-se de manera més activa en la presa de decisions de les polítiques de joventut són, per ordre de rellevància: activitats d'oci per a joves, projectes d'habitatge jove i projectes amb perspectiva de gènere o intercultural. Alhora, en referència als àmbits temàtiques que la població jove pensa que s'haurien de prioritzar en les polítiques de joventut, a nivell municipal i comarcal, destaca principal i prioritàriament l'habitatge, però també les actuacions en matèria de salut, d'ocupació i d'oci juvenil.

5. OBJECTIUS ESTRATÈGIES I PRINCIPALS LÍNIES D'ACTUACIÓ

MISSIÓ: Posar a l'abast de les persones joves els recursos necessaris per facilitar l'emancipació i la participació social i política.	
OBJECTIU ESTRATÈGICS	LÍNIES D'ACTUACIÓ / PROGRAMES
1. Facilitar l'accés del jovent de Vilabella a activitats i esdeveniments culturals, d'oci i esportius.	1. Programa «Vilabella s'activa»
2. Posar a l'abast del jovent un ventall de recursos d'informació, orientació i acompanyament que afavoreixin el procés d'emancipació juvenil.	2. Programa «Orientat»
3. Facilitar i potenciar la participació juvenil al municipi.	3. Programa «Participa»
4. Fomentar el coneixement respecte a la salut (física, mental i sexual) i la creació d'espais i comunitats més inclusives i equitatives.	4. Programa «Cuidem-nos»

6. DESCRIPCIÓ DE PROGRAMES

Línia o programa 1	Programa «Vilabella s'activa»					
Objectiu estratègic	Facilitar l'accés del jovent de Vilabella a activitats i esdeveniments culturals, d'oci i esportius.					
Objectius operatius	<ol style="list-style-type: none"> 1. Desenvolupar una programació d'oci i cultura anual, entorn les festivitats del municipi 2. Desenvolupar una programació d'activitats esportives 3. Adaptar la programació d'activitats a les preferències i interessos del jovent. 4. Habilitar nous espais de participació juvenil en matèria de programació d'activitats culturals, d'oci i esportives. 5. Fomentar la creació de vincles i l'arrelament del jovent al poble. 6. Incorporar la perspectiva de gènere en la programació d'activitats. 					
Projectes / accions			2022	2023	2024	2025
1.1 Programació anual, entorn les festivitats del municipi, d'activitats culturals i d'oci.			X	X	X	X
1.2 Programació puntual d'activitats esportives al llarg de l'any.			X	X	X	X
Destinatari			Agents implicats			
Persones joves d'entre 12 i 35 anys			Regidoria de Festes, Joventut, Cultura i Esport Oficina Jove de l'Alt Camp. Servei de Joventut del CCAC. Joves de Vilabella. Associació Juvenil La Murtrera Consell Esportiu de l'Alt Camp.			
Recursos Econòmics	6.088€ Total PLJ 22-25.					
Recursos Humans	Regidoria de l'ajuntament de Vilabella, dinamitzador/a juvenil de l'Oficina Jove de l'Alt Camp i tècnic/a de joventut del departament de joventut del CCAC.					

Recursos Infraestructurals	Pista poliesportiva, camp de futbol, piscina descoberta, rocòdrom, centre cívic, pistes de pàdel, casa de cultura i edifici multifuncional.	
Avaluació		
1. Nombre d'activitats anualment desenvolupades. 2. Nombre de participants joves. 3. Grau d'adequació als interessos i preferències del jovent. 4. Grau de satisfacció de les persones joves. 5. Grau d'incorporació de la perspectiva de gènere.	Quan s'avalua?	Anualment però de manera continuada.
	Qui avalua?	Professionals de joventut del CCAC. Regidoria de Festes, joventut, Cultura i Esports Entitat Juvenil la Murtrera Persones Joves de Vilabella
	Com s'avalua?	Indicadors d'assoliment Observació Formularis de satisfacció Reunions d'avaluació

Línia o programa 2	Programa «Emancipa't»					
Objectiu estratègic	Posar a l'abast del jovent un ventall de recursos d'informació juvenil que afavoreixin el procés d'emancipació juvenil.					
Objectius operatius	<ol style="list-style-type: none"> 1. Oferir un servei d'orientació i acompanyament acadèmic i laboral a demanda de les necessitats del jovent. 2. Oferir un servei d'informació juvenil a demanda de les necessitats de les persones joves. 3. Habilitar nous canals d'informació i consulta municipal sobre educació, formació i treball a través de les xarxes socials. 					
Projectes / accions			2022	2023	2024	2025
2.1 Servei d'orientació i acompanyament acadèmica i laboral a demanda del jovent, mitjançant els diversos canals existents: Regidoria de joventut de Vilabella, Oficina Jove de l'Alt Camp, entitat juvenil la Murtrera.			X	X	X	X
2.2 Programació de xerrades i tallers sobre educació i treball a demanda del jovent.			X	X	X	X
2.3 Servei d'informació juvenil a demanda del jovent, mitjançant els diversos canals existents: Regidoria de joventut de Vilabella, Oficina Jove de l'Alt Camp, entitat juvenil la Murtrera.			X	X	X	X
Destinataris			Agents implicats			
Persones joves d'entre 12 i 35 anys			Regidoria de Festes, Joventut, Cultura i Esport Referent de Garantia Juvenil CCAC. Oficina Jove de l'Alt Camp. Servei de Joventut del CCAC. Administració local municipal. Joves de Vilabella. Entitat juvenil la Murtrera.			
Recursos Econòmics	0€ Total PLJ 22-25.					
Recursos Humans	Regidoria de joventut i festes, dinamitzador/a juvenil de l'Oficina Jove de l'Alt Camp, tècnic/a de joventut del departament de joventut del CCAC, Referent de Garantia Juvenil del CCAC i professionals administratius municipals.					
Recursos Infraestructurals	Centre cívic, casa de cultura i edifici multifuncional.					
Avaluació						
1. Nombre de persones inscrites al canal E-bando jove. 2. Nombre de seguidors a instagram. 3. Grau de comunicació i coordinació entre els diversos agents implicats. 4. Nombre d'atencions per part del Referent de	Quan s'avalua?	Anualment però de manera continuada.				
	Qui avalua?	Professionals de joventut del CCAC. Referent de Garantia Juvenil				

Garantia Juvenil i l'Oficina Jove de l'Alt Camp. 5. Nombre de xerrades i tallers desenvolupats. 6. Grau de satisfacció de les persones joves.		CCAC. Regidoria de Festes, Joventut, Cultura i Esports Entitat Juvenil la Murtrera Persones Joves de Vilabella
	Com s'avalua?	Indicadors d'assoliment Observació Formularis de satisfacció Reunions d'avaluació

Línia o programa 3	Programa «Participa»					
Objectiu estratègic	Facilitar i potenciar la participació juvenil al municipi.					
Objectius operatius	1. Proporcionar suport i acompanyament al teixit associatiu juvenil del municipi. 2. Habilitar nous espais de participació juvenil. 3. Impulsar l'habilitació d'un espai juvenil 4. Incentivar i incorporar la perspectiva de gènere en els processos participatius.					
Projectes / accions			2022	2023	2024	2025
3.1 Projecte de suport i acompanyament a l'entitat juvenil la Murtrera amb la finalitat d'augmentar el potencial, l'autonomia i la capacitat d'autogestió de l'entitat.			X	X	X	X
3.2 Concessió d'un ajut econòmic a l'Associació de Joves la Murtrera per facilitar la seva participació i autonomia.			X	X	X	X
3.3 Habilitació d'un equipament juvenil.			X	X		
3.4 Creació d'un espai de participació juvenil bianual, que actuï com a nexa entre els joves i la regidoria de joventut, per tal de definir, col·laborar i dissenyar les principals activitats i actuacions al municipi.			X	X	X	X
3.5 Creació de nous espais de comunicació municipal en línia: canal de comunicació E-bando jove i compte d'Instagram, per tal d'apropar la informació juvenil a les persones joves del municipi.			X			
Destinataris		Agents implicats				
Persones joves d'entre 12 i 35 anys		Professionals de joventut del CCAC. Regidoria de Festes, joventut, Cultura i Esports Associació Juvenil la Murtrera Persones Joves de Vilabella				
Recursos Econòmics	1.800€ Total PLJ 22-25.					
Recursos Humans	Regidoria de joventut i festes, dinamitzador/a juvenil de l'Oficina Jove de l'Alt Camp i tècnic/a de joventut del departament de joventut del CCAC.					
Recursos Infraestructurals	Centre cívic, casa de cultura i edifici multifuncional.					
Avaluació						
1. Nombre de persones participants a l'espai de participació juvenil bianual. 2. Grau de comunicació i coordinació entre els diversos agents implicats. 3. Nombre d'activitats organitzades de manera col·laborativa entre l'ajuntament, l'associació juvenil la Murtrera i els joves de Vilabella. 4. Grau de satisfacció amb el suport i acompanyament a l'associació juvenil la Murtrera. 5. Grau d'implicació del jovent de Vilabella i de les persones que conformen l'associació juvenil la			Quan s'avalua?	Anualment però de manera continuada.		
			Qui avalua?	Professionals de joventut del CCAC. Regidoria de Festes, Joventut, Cultura i Esports Entitat Juvenil la Murtrera Persones Joves de Vilabella		
			Com s'avalua?	Indicadors d'assoliment Observació Formularis de satisfacció		

Murtrera. 6. Grau de satisfacció de les persones joves amb els nous mecanismes de participació.		Reunions d'avaluació
--	--	----------------------

Línia o programa 4	Programa «Cuidem-nos»						
Objectiu estratègic	Fomentar el coneixement respecte a la salut (física, mental i sexual).						
Objectius operatius	<ol style="list-style-type: none"> 1. Dinamitzar els recursos d'informació sobre salut (física, mental i sexual) 2. Dotar d'eines per a l'autocura. 3. Incorporar la perspectiva de gènere en la programació d'activitats en matèria de salut. 						
Projectes / accions			2022	2023	2024	2025	
4.1 Programació bianual de xerrades, tallers i activitats sobre salut (física, mental i sexual).			X	X	X	X	
4.2 Servei d'informació sobre salut a demanda del jovent, mitjançant els diversos canals existents: Regidoria de joventut de Vilabella, Oficina Jove de l'Alt Camp, entitat juvenil la Murtrera.			X	X	X	X	
Destinatari			Agents implicats				
Persones joves d'entre 12 i 35 anys.			Professionals de joventut del CCAC. Regidoria de Festes, Joventut, Cultura i Esports Associació Juvenil la Murtrera Persones Joves de Vilabella				
Recursos Econòmics	1488€ Total PLJ 22-25.						
Recursos Humans	Regidor de joventut i festes, dinamitzador/a juvenil de l'Oficina Jove de l'Alt Camp i tècnic/a de joventut del departament de joventut del CCAC.						
Recursos Infraestructurals	Centre cívic, casa de cultura i edifici multifuncional.						
Avaluació							
<ol style="list-style-type: none"> 1. Nombre de persones participants a les xerrades, tallers i activitats. 2. Nombre d'activitats desenvolupades. 3. Nombre de joves ateses per l'OJ en matèria de salut. 3. Grau de satisfacció de les persones joves amb la programació desenvolupada. 			Quan s'avalua?	Anualment però de manera continuada.			
			Qui avalua?	Professionals de joventut del CCAC. Regidoria de joventut i festes. Entitat Juvenil la Murtrera. Persones Joves de Vilabella			
			Com s'avalua?	Indicadors d'assoliment Observació Formularis de satisfacció Reunions d'avaluació			

7. RECURSOS

A continuació drem a terme una descripció de les diverses tipologies de recursos amb els quals es compta per a la implementació dels programes i projectes recollits al PLJ de Vilabella 2022-2025.

7. 1 RECURSOS ECONÒMICS

	PRESSUPOST			
	2021	2022	2023	2024
Programa 1 «Vilabella s'activa»				
Projecte 1.1	1200 €	1000 €	1144 €	1144 €
Projecte 1.2	400 €	400 €	400 €	400 €
Programa 2 «Emancipa't»				
Projecte 2.1	-	-	-	-
Projecte 2.2	-	-	-	-
Projecte 2.3	-	-	-	-
Programa 3 «Participa»				
Projecte 3.1	-	-	-	-
Projecte 3.2	-	400 €	400 €	400 €
Projecte 3.3	400 €	200 €	-	-
Projecte 3.4	-	-	-	-
Projecte 3.5	-	-	-	-
Programa 4 «Cuidem-nos»				
Projecte 4.1	344 €	344 €	400 €	400 €
Projecte 4.2	-	-	-	-
Total Subvenció anual	1.475,00 €	1.475,00 €	1.475,00 €	1.475,00 €
Total pressupost anual	2.344,00 €	2.344,00 €	2.344,00 €	2.344,00 €
TOTAL PLJ 2022-2025	9.376,00 €			

7. 2 RECURSOS HUMANS

Com hem pogut observar, el servei de Joventut de referència pel municipi de Vilabella és l'Oficina Jove del Consell Comarcal de l'Alt Camp, centralitzada a Valls. En aquesta direcció, els professionals dels quals es disposa són els següents: 1 Tècnic/a de Joventut mancomunat/da dedicat al suport dels 23 municipis de la comarca, 1 Dinamitzador/a Juvenil per atendre els nivells d'informació juvenil generalista (figura inestable) i 1 Tècnic/a d'Ocupació Juvenil (figura inestable).

7.3 INFRAESTRUCTURES

L'Ajuntament de Vilabella compta amb els següents equipaments municipals:

- Pista Poliesportiva
- Camp de futbol
- Piscina descoberta
- Rocòdrom
- Pista de pàdel
- Centre Cívic
- Casa de Cultura
- Edifici Multifuncional

8.MECANISMES DE DIFUSIÓ

La difusió del PLJ de Vilabella es durà a terme a través dels canals següents:

Ajuntament de Vilabella-Regidoria de Joventut	Reunions de coordinació convocades per la regidoria de joventut. Cartes/Correus electrònics als joves de Vilabella i cartells i/o tríptics. Pàgina web de l'ajuntament.
Joves de Vilabella	Correu electrònic Circulars informatives Instagram entitat la Murtrera.
Oficina Jove de l'Alt Camp	Pàgina web de l'Oficina Jove de l'Alt Camp Facebook de l'Oficina Jove de l'Alt Camp Twitter de l'Oficina Jove de l'Alt Camp Instagram de l'Oficina Jove de l'Alt Camp Correu electrònic de l'Oficina Jove de l'Alt Camp
Premsa comarcal	Setmanari El Vallenc

9. DISSENY DE L'AVALUACIÓ DEL PLJ

L'avaluació del PLJ es planteja de fer continuadament durant l'any, a partir d'indicadors quantitatius i qualitius comparables. És molt important fer el recull de dades i indicadors al finalitzar cadascuna de les actuacions i valorar-les conjuntament dins del projecte al final de cada any.

L'avaluació té tres moments importants:

- Avaluació continua al finalitzar l'execució de cada actuació.

- Avaluació final anual, que serà desenvolupada durant els últims mesos de cada anualitat. Aquesta ens permetrà reconduir, adaptar i/o canviar les accions previstes al PLJ, per tal de facilitar el compliment dels objectius establerts.
- Avaluació final al finalitzar el període de vigència del Pla Local de Joventut 2022-2025.

El fet de treballar des de la proximitat amb el jovent permet obtenir les seves opinions i conèixer la realitat de primera mà amb canals molt directes i informals.

Pel que fa als **agents d'avaluació** es resumeixen en:

- **Actors socials:** Joves de l'entitat juvenil la Murtrera, entitats/associacions del municipi, contactes-clau, i altres persones joves implicades.
- **Agents polítics:** Regidoria de joventut i festes.
- **Agents tècnics:** Professionals de l'Oficina Jove de l'Alt Camp i del Departament de Joventut del CCAC.

Les principals tècniques que s'utilitzaran seran les següents:

- Punts d'avaluació a l'ordre del dia de les reunions entre els agents implicats
- Recull i anàlisi d'indicadors: elaboració d'informes d'avaluació
- Enquestes de satisfacció
- Avaluació - coordinació entre regidories
- Valoracions treball de camp: recull d'opinions per canals informals
- Observació

10. REFERÈNCIES

Bauman, Z. (2005). Los retos de la educación en la modernidad líquida. Barcelona: Editorial Gedisa S.A

Beck, U. (2002). La sociedad del riesgo. Hacia a una nueva modernidad. Barcelona: Paidós Ibérica

Beltrán, S.; Piñeiro, A.; Cortés, M. [et al.]. (2017). Intervenció socioeducativa amb joves. Coordinadora d'Animació Sociocultural de Catalunya.

Col·lectiu Flora Tristán, (2021). Impacte econòmic de les violències masclistes. Recuperat des de: <https://www.floratristan.org/gt-v-parella-1>

Confederación Salud Mental España (2021). Salud mental y Covid-19; un año de pandemia. Recuperat des de: <https://consaludmental.org/centro-documentacion/salud-mental-covid19/>

Departament de Treball, Afers Socials i Famílies. (2017). Informes dels espais de treball monogràfics del Pla d'actuació territorial de joventut 2017-2020. Generalitat de Catalunya.

Departament de Treball, Afers Socials i Famílies. (2017). Pla d'actuació de polítiques de joventut 2017-2020. Direcció General de Joventut. Generalitat de Catalunya

Departament de Benestar Social i Família. (2010). Pla Nacional de Joventut de Catalunya 2010-2020 (PNJCat 2020). (2010). Direcció General de Joventut. Generalitat de Catalunya.

Departament de Treball, Afers Socials i Famílies. (2020). Sumari de Fitxes incloses al Contracte Programa 2016-2019. Recuperat de https://treballiaferssocials.gencat.cat/web/.content/01departament/contractacio_convenis/

Domínguez i Amorós, et al. (2010). Món rural i joves. Realitat juvenil i polítiques de joventut als municipis rurals de Catalunya. Recuperat des de: <https://dretssocials.gencat.cat/ca/detalls/Article/Estudis31-00001>

Fierro Arias, J. D. (2019). El desenvolupament durant la joventut: de l'adolescència a l'Adultesa. Guia de psicologia del desenvolupament. Barcelona: Universitat Oberta de Catalunya

Flecha, R.; Villarejo, B. (2015). Pedagogia Crítica: Un Acercamiento al Derecho Real de la Educación. Revista Internacional de Educación para la Justicia Social (RIEJS), 2015, 4(2), 87- 100.

Francés, F. J. (2008). El laberinto de la participación juvenil: estrategias de implicación ciudadana en la juventud. Universidad de Alicante. Revista OBETS, núm. 2 pàg. 35-51.

Freire, P. (2012). Pedagogia de la indignación. Cartas pedagógicas en un mundo revuelto. Buenos Aires: Siglo Veintiuno Editores S.A.

Generalitat de Catalunya. Llei 33/2010, de l'1 d'octubre, de polítiques de joventut. Diari Oficial de la Generalitat de Catalunya (2010).

Generalitat de Catalunya. (2014). Text de l'Estatut aprovat el 2006. Títol IV. De les competències (articles 110-173). Capítol II Les matèries i les competències. Recuperat de https://web.gencat.cat/ca/generalitat/estatut/estatut2006/titol_4/

Idescat (2020) El municipi en xifres, Vilabella. Recuperat des de: <https://www.idescat.cat/emex/?id=431652>

Leopold, B. S. (2010). Mòdul 3 Aportacions des de l'àmbit social per a l'acció socioeducativa. Bases per a l'acció socioeducativa amb la infància. Barcelona: UOC

Llésera, M. (2016). Trepitjant carrer: reflexions sobre polítiques locals de joventut i la participació social. Treball Final de Grau: UOC

Miranda, F. (2010). Mòdul 3 Processos de socialització. Cultura i educació. Bases per a l'acció socioeducativa amb la infància. Barcelona: UOC

Mencía, L.; Llena, A.; Vila, C. (2019). Unitat 3 La relació socioeducativa amb les persones joves. Curs de polítiques locals de joventut. Agència Catalana de la Joventut. Direcció General de Joventut.

Mencía, L. i Enjuanes, C. (2019). Unitat 2 Àmbits d'actuació de les polítiques de joventut. Curs de polítiques locals de joventut. Agència Catalana de la Joventut. Direcció General de Joventut. Generalitat de Catalunya

Mencía, L. i López, M. (2019). Unitat 4 Interlocució i participació juvenil. Curs de polítiques locals de joventut. Agència Catalana de la Joventut. Direcció General de Joventut. Generalitat de Catalunya.

Mencía, L.; Prieto, R.; Alberich, N. [et al.]. (2019). Unitat 1 Diversitat, desigualtat i inclusió. Curs de polítiques locals de joventut. Agència Catalana de la Joventut. Direcció General de Joventut. Generalitat de Catalunya.

Mercuri (2020) Indicadors i dades municipals, Vilabella. Recuperat des de: https://www.dipta.cat/mercuri/menu_mun.asp

Monseny, M. i Úcar, X. (2012). Bases teóriques de la intervenció socioeducativa de los tècnics de joventud. Teoria de la educació. Núm. 24 pàg. 57-80.

Observatori Català de la Joventut (2021) Situació laboral de la joventut. Informe trimestral elaborat a partir de les darreres dades de l'enquesta de població activa. Recuperat des de: [Informe EPA 1r trimestre 2021.pdf \(gencat.cat\)](#)

Serracant, P. (2012). «Generació ni-ni», estigmatització i exclusió social. Gènesi i evolució i proposta d'un nou indicador. Departament de Benestar Social i Família. Generalitat de Catalunya.

Serracant, P. (coord.). (2018). Volum 1 Transicions juvenils. Enquesta a la Joventut de Catalunya 2017. Departament de Treball, Afers Socials i Famílies. Generalitat de Catalunya.

Serracant, P. (coord.). (2018). Volum 2 Experiències juvenils i desigualtats socials. Enquesta a la joventut de Catalunya 2017. Departament de Treball, Afers Socials i Famílies. Generalitat de Catalunya.

Serrallés, A. (2003). La participació juvenil. Secretaria General de Joventut. Departament de Presidència. Generalitat de Catalunya.

Solé, J. (2010). Antropologia de l'educació i pedagogia de la joventut. Antropologia de l'educació. Barcelona: Universitat Oberta de Catalunya

11. ANNEX

Trobada de joves Vilabella 02.07.2021

Recull de les propostes juvenils per àmbits:

Treball i formació:

- Carta de presentació
- Com fer un CV
- Contracte laboral, condicions, drets
- Cursos de monitors/es
- Xerrada com fer una entrevista
- Cursos de formació esportius
- Emprenedoria

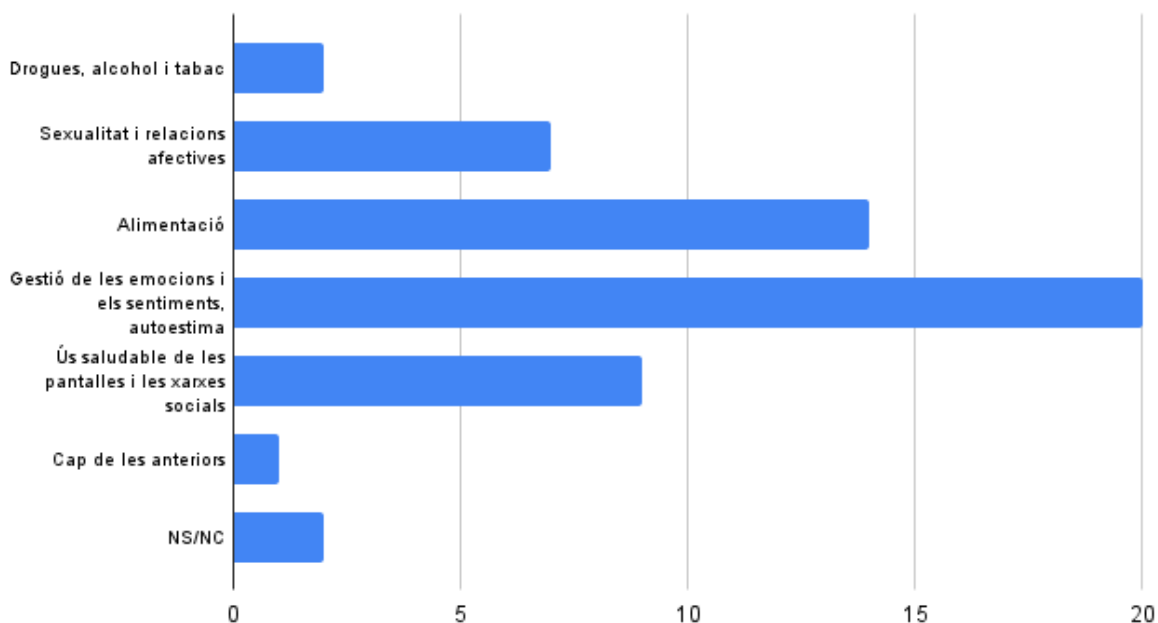
- Estada a l'estranger (treballar, estudiar...)
- Formació per oposicions de secundària
- Preparació oposicions professor d'educació física
- Informació per ser bomber
- Com elaborar un CV
- Aprendre a fer un CV
- Cursos de socorrista

Oci, cultura i esport:

- Un dia de circuits per skates, bicis, patinets pels més joves (durant FM)
- Nit jove mensual (estiu)
- 12h de futbol sala
- Vermuts musicals (estiu)
- Nit jove (primavera)
- Campus de futbol (Setmana Santa o Nadal)
- Torneig de futbol (Sant Roc)
- Vermut electrònic (estiu)
- Renovació de la pista de futbol sala
- Guerra d'aigua o escuma (Festa Major)
- Taller de cuina
- Cau/ casal per Setmana Santa i/o Nadal dirigit a infants (organitzat pel jovent)
- Cau/ casal per Nadal o Setmana Santa
- Formació / curs de pàdel
- Curs/taller de volei o volei aigua
- Cinema

Enquesta a la joventut de Vilabella (24 participants). Recull de preferències:

24. Sobre quins temes de salut t'agradaria informar-te millor?



27. Què t'agradaria que es fes al teu poble per poder gaudir del teu temps lliure?

